



Relatório de Sustentabilidade 2025



Sumário

01	Apresentação	Materialidade de riscos de sustentabilidade	04	06	Compromisso com os avanços sociais	Colaboradores	34
02	Mensagem da CEO					Diversidade e inclusão	34
03	Compromisso com a inovação e sustentabilidade	AXA no Brasil	07			Remuneração e benefícios	41
		Reconhecimentos	10			Desenvolvimento e capacitação	41
		Estratégia de crescimento	11			Saúde e bem-estar	43
		Sustentabilidade	12			Clientes	44
		Presença ativa na COP30	14			Mês do Cliente	44
04	Compromisso com a proteção e a resiliência	Negócios	17	07	Compromisso com a preservação ambiental	Corretores	45
		Prevenção	18			Roadshow	46
		Produtos e serviços	19			Mês do Corretor	47
		Digitalização	24			Top Club 2025	47
		Desempenho financeiro	25			Comunidades	48
05	Compromisso com a ética e a integridade	Estrutura de governança	27			Leis de incentivo	50
		Comitês temáticos	29			Gestão ambiental	52
		Ética e compliance	30	09	Anexos	Indicadores GRI e ESRS	55
		Gestão de riscos	32			Sumário de Conteúdo GRI	60
						Tabelas de sustentabilidade	64
						Informações corporativas/Expediente	69



Apresentação

GRI 2-2 | 2-3 | 2-4 | 2-5

01

Apresentação

02

03

04

05

06

07

08

|||

axa.com.br

Neste segundo Relatório de Sustentabilidade, em linha com o compromisso com a transparência e o engajamento com os principais públicos de relacionamento, a AXA Seguros S.A. no Brasil traz evoluções importantes.

Além de seguir novamente as diretrizes da Global Reporting Initiative (GRI), apresentando, para o exercício de 1º de janeiro a 31 de dezembro de 2025, indicadores gerais e alguns de desempenho (parte deles com série histórica), a Companhia incorporou indicadores European Sustainability Reporting Standards (ESRS) do Corporate Sustainability Reporting Directive (CSRD), padrão de reporte adotado pelo Grupo AXA globalmente. Eventuais reformulações de dados estão expostas ao longo do documento.

Esta publicação atende às diretrizes da Circular nº 666/2022, da Superintendência de Seguros Privados (Susep), que determina que as companhias seguradoras divulguem Relatórios de Sustentabilidade, matriz de riscos relacionados ao tema (exposta no capítulo “Sustentabilidade”) e tabelas de gestão de riscos e sustentabilidade, anexas a este documento.

Além de resultados, este Relatório divulga políticas e práticas da AXA, em linha com a estratégia de desenvolvimento sustentável da Empresa. A construção do documento foi colaborativa, com consultas a executivos e diversas áreas, além de considerar documentos internos. Assim, mais que prestar contas à sociedade, esta publicação visa compartilhar informações institucionais e apresentar a abordagem da AXA sobre aspectos ESG, permitindo aos *stakeholders* acompanharem as iniciativas e os avanços.

Para encaminhar comentários ou dúvidas a respeito deste Relatório, a AXA coloca à disposição o canal esg@axa.com.

Em linha com sua estratégia de desenvolvimento sustentável, este documento apresenta os avanços e desafios vivenciados em 2025.





Materialidade de riscos de sustentabilidade

GRI 3-1 | 3-2

01

Apresentação

02

03

04

05

06

07

08

|||

axa.com.br

Em 2024, a AXA promoveu avaliação de materialidade de riscos ESG (não houve atualização durante o exercício deste relatório), considerando tanto o impacto financeiro relacionado aos negócios quanto os potenciais impactos sobre a economia, a sociedade e o meio ambiente. A partir de entrevistas internas com os principais especialistas de cada área, de acordo com metodologia adotada globalmente pelo Grupo AXA e alinhada à GRI, a Empresa elaborou matriz de materialidade de riscos de sustentabilidade, contemplando como dimensões os impactos financeiro, regulatório, reputacional e operacional a partir das óticas de frequência (quantificadas entre 1 e 4) e severidade (quantificada entre 1 e 5) para cada risco.

● **Risco amarelo – baixo**

● **Risco laranja – médio**



O resultado revelou que a média das percepções dos entrevistados se concentra em riscos baixos (amarelos) e médio (laranja) para os negócios. Os riscos baixos são continuamente geridos, com aprimoramentos em governança e gestão financeira, socioambiental e de pessoas. O risco médio recebeu forte atenção em 2025, sendo considerado em ações e indicadores de progresso na nova estratégia de sustentabilidade elaborada no período.



Mensagem da CEO

GRI 2-22

01

02

Mensagem da CEO

03

04

05

06

07

08

|||

axa.com.br

Olhar para 2025 é relembrar o marco dos dez anos de atuação no Brasil e celebrar uma trajetória de crescimento consistente, que nos levou ao marco de R\$ 2,3 bilhões em prêmios emitidos. Mais do que um indicador de sucesso comercial, o resultado reflete a confiança que construímos ao proteger mais de 3,5 milhões de clientes.

Nossa visão de futuro revela que o seguro é, cada vez mais, um componente indissociável da resiliência econômica e ambiental. Acreditamos que o papel da seguradora vai além da compensação financeira. Hoje, somos um agente de prevenção. Por meio de uma gestão de riscos técnica e orientada por dados, atuamos na antecipação e na prevenção, transformando o setor em uma ferramenta de inteligência climática que evita perdas antes que elas ocorram.

Esse pensamento faz parte do amadurecimento da nossa estratégia de sustentabilidade local, um trabalho que foi feito para que esse tema seja um motor do negócio, integrando as diretrizes globais do Grupo AXA às urgências e às oportunidades do cenário brasileiro. Essa conexão estratégica foi reafirmada em nossa participação ativa na COP30, em Belém. Lá, defendemos que o setor segurador deve ser o viabilizador da transição, utilizando nossa capacidade de gerenciamento de riscos para conferir confiança a projetos de baixo carbono e garantir que a adaptação da sociedade seja justa, segura e resiliente.

Esse compromisso se materializa no sucesso do AXA Verde, pilar que adapta nosso portfólio para apoiar a transição energética e a economia de baixo carbono. Ao oferecermos soluções que incentivam a reparabilidade e a proteção contra eventos climáticos extremos, mostramos que a inovação sustentável é o caminho para a perenidade dos negócios e da sociedade.

Nossa responsabilidade também se reflete na gestão da nossa própria pegada ambiental. Concluímos a eletrificação da nossa frota corporativa e, para garantir a transparência absoluta dessa jornada, adotamos a metodologia GHG Protocol, assegurando que nosso inventário seja comparável e público.

Mas é o engajamento humano que dá alma a esses números. Batemos recordes em nosso programa de voluntariado, com 77% dos colaboradores dedicando mais de 4,2 mil horas a ações de impacto social. É essa cultura Care and Dare, de cuidar das pessoas e ter a coragem de ousar, que nos projeta para a próxima década.

Convido todos a acompanharem, neste Relatório, como estamos transformando nossa visão em um legado de proteção e progresso para o Brasil.

Seguimos juntos a cada passo.

Erika Medici
CEO da AXA no Brasil





Compromisso com a inovação e sustentabilidade

Em 2025, ao comemorarmos dez anos de atuação no Brasil, reiteramos nosso propósito de conferir proteção a pessoas e empresas de diversos portes por meio de nosso portfólio

03





AXA no Brasil

GRI 2-1 | 2-6 | 2-7

01

02

03

Compromisso com a inovação e sustentabilidade

04

05

06

07

08



axa.com.br

Somos a AXA Seguros S.A. e integramos um dos maiores grupos seguradores globais, que possui sede em Paris, na França, e presença em 50 países. O Grupo AXA agrega mais de 154 mil colaboradores e distribuidores (no Brasil são 554), que atuam para fornecer para cerca de 95 milhões de clientes ao redor do mundo uma solução completa de seguros para negócios de todos os tamanhos, com produtos adaptados à realidade de diferentes empresas. O portfólio inclui ainda seguros individuais, para garantir segurança e apoio nos diversos momentos de vida.

Comemorando dez anos de operações no Brasil em 2025, a AXA oferta no País uma gama de seguros, de pequenos a grandes riscos, para empresas de todos os portes, além de produtos para proteção às pessoas físicas, por meio de parcerias estratégicas com renomados varejistas, instituições financeiras e outros segmentos.

Para empresas

- **Aeronáutico** – RC Hangar e Operações aeroportuárias; Casco e RCF de Aeronaves; RETA
- **Cyber** – Riscos Cibernéticos
- **Linhas financeiras** – Responsabilidade Civil Profissional (E&O); Responsabilidade Civil para Diretores e Administradores (D&O); Garantia setor Privado e Público
- **Vida** – Vida Flex; Vida Corporate; Capital Global
- **Agronegócio** – Equipamentos; Agrícola
- **Engenharia** – Engenharia e RC Obras
- **Automóvel** – Auto Frota Flex
- **Patrimoniais** – Condomínio Flex; Empresa Flex; Energy; Riscos de Engenharia e RC Obras; Riscos Nomeados e Riscos Operacionais
- **Transporte de cargas** – Transportadoras; Embarcadores
- **Marítimo** – Cascos marítimos; Operador portuário
- **Responsabilidade Civil Geral**
- **Responsabilidade Civil Ambiental**

Para pessoas físicas

- **Financeiros** – Bolsa protegida; Desemprego/Perda de renda; Prestamista; PIX
- **Patrimoniais** – Equipamentos portáteis e eletrônicos; Garantia estendida; Residencial
- **Pessoas** – Funeral; Microseguro de pessoas; Viagem; Vida e acidentes pessoais



01

02

03

Compromisso com a inovação e sustentabilidade

04

05

06

07

08



axa.com.br

Propósito institucional

“Agir para o progresso humano, protegendo o que importa”

A proteção sempre esteve no centro do nosso negócio, ajudando indivíduos, empresas e sociedades a prosperarem. E a AXA sempre foi uma empresa líder, inovadora e empreendedora, fomentando o progresso em todas as suas dimensões.

Visão orientadora

“O futuro não deveria ser um risco”

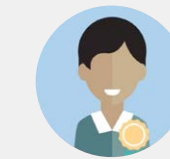
Nosso mundo está mudando. Novos riscos e novas vulnerabilidades surgem, criando um futuro incerto para cada um de nós. Nesse novo mundo de riscos interligados e imprevisíveis, a necessidade de mais proteção torna-se uma missão ainda mais importante. Com nossa atuação mundial, temos os meios e a ambição de reformular nosso papel, agindo em prol dos indivíduos, das economias e do progresso da sociedade.

Na AXA, acreditamos que, ao identificar e antecipar novos riscos, estamos encontrando novas soluções para tornar a vida mais segura, mais justa e mais inclusiva para o maior número de pessoas possível.

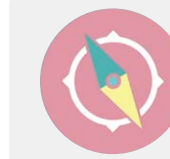
Valores

Com uma cultura viva e em constante movimento, no ano em que completou 40 anos de trajetória global e dez no Brasil, o Grupo AXA atualizou seus valores globais, alinhando-se ao futuro e tornando ainda mais claros os comportamentos que devem orientar a atuação em todo o mundo.

Cliente em 1º lugar



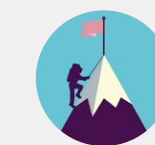
Nossos pensamentos começam pelo cliente. Consideramos seu estilo de vida para permanecer relevantes e gerar impacto.



Integridade

Somos guiados por princípios morais sólidos. Confiamos em nosso julgamento para agir corretamente em relação a clientes, colaboradores e parceiros.

Coragem



Falamos abertamente e agimos para fazer acontecer. Desafiamos limites e tomamos ações ousadas para criar novas formas de gerar valor.



One AXA

Estar juntos e sermos diferentes nos torna melhores. Somos mais fortes quando colaboramos e agimos como um time inclusivo.

No Brasil, a AXA possui escritórios em São Paulo (SP) e no Rio de Janeiro (RJ), além de 14 filiais comerciais.



01

02

03

Compromisso com a inovação e sustentabilidade

04

05

06

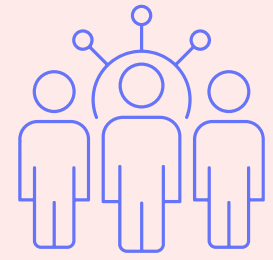
07

08

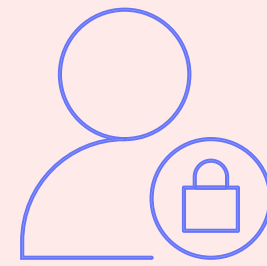


axa.com.br

Destaques



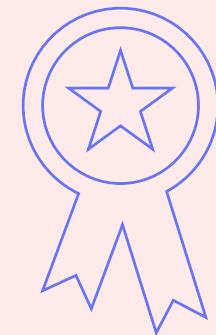
554
colaboradores



3,5 milhões
de clientes protegidos por
nossos seguros



+ de 10
linhas de negócios em atuação



R\$ 2,3 bilhões
em prêmios emitidos em 2025





Reconhecimentos

01

02

03

Compromisso com a inovação e sustentabilidade

04

05

06

07

08



axa.com.br



Great Place to Work (GPTW)

Por mais um ano, a AXA foi reconhecida como um ótimo lugar para trabalhar. O selo do GPTW reflete o compromisso da Empresa em manter um ambiente profissional que equilibra cuidado e ousadia, traduzido na cultura Care and Dare (Cuidar e Ousar): cuidar das pessoas e, ao mesmo tempo, estimular que cada um se desenvolva e contribua para transformar o futuro.



Certificação Top Employer

Pelo segundo ano consecutivo, a AXA conquistou a certificação Top Employer pela maturidade das práticas de recursos humanos e os investimentos em construir um ambiente de trabalho cada vez mais positivo, ético e humano.



Dep Jur 4.0 Infinite

Pela terceira vez consecutiva, a área Jurídica da AXA obteve a certificação Departamento Jurídico 4.0, designada com o Selo de Prata, por atender a mais de 80% dos requisitos estabelecidos pela Associação Brasileira de Lawtechs e Legaltechs (AB2L).

Insurance Corp Awards

Erika Medici, CEO da AXA no Brasil, foi eleita no Insurance Corp Awards 2025 como Executiva de Destaque no Mercado de Seguros pela liderança estratégica, marcada por uma visão clara de negócios, foco em resultados e capacidade de transformar desafios em oportunidades.



Ranking de Diversidade (GPTW)

No ano, o compromisso com a diversidade e a inclusão da AXA foi reconhecido com a terceira colocação na categoria Jovens Potências/Médias Empresas. A Empresa visa construir um ambiente de desenvolvimento, no qual jovens talentos possam trilhar um caminho sólido de crescimento e protagonismo.



Selo Amigo da Justiça

Concedido pelo Tribunal de Justiça do Estado de São Paulo pela manutenção das melhores práticas na gestão de ações judiciais, com atuação transparente e focada em responsabilidade legal.



Troféu Gaivota de Ouro

Promovido pela Revista Seguro Total, o prêmio destaca a dedicação de profissionais e empresas que contribuem para o desenvolvimento do seguro no Brasil. A AXA foi reconhecida na categoria Seguros Massificados.



Prêmio Reclame Aqui

Em 2025, a AXA no Brasil, pelo segundo ano consecutivo, figurou entre as três seguradoras mais bem colocadas no Prêmio Reclame Aqui. A conquista resulta do compromisso à excelência no atendimento e em toda a jornada dos clientes com a Companhia.



01

02

03

Compromisso com a inovação e sustentabilidade

04

05

06

07

08



axa.com.br



Impulso à cadeia de negócios sustentáveis é um dos pilares do crescimento da Companhia.

Estratégia de crescimento

Com a sustentabilidade e a inovação como bases da estratégia de crescimento, a AXA visa exercer papel de agente de transformação positiva. A estratégia se fundamenta em três pilares essenciais – AXA Verde, Massificação e digitalização dos produtos e Seguros Inclusivos –, que orientam desde as operações internas até as soluções oferecidas aos clientes, com princípios para proteger o planeta e abrir novas frentes de mercado, fortalecendo vínculos com corretores e aprimorando continuamente a confiança dos diversos públicos de relacionamento.

AXA Verde

Impulsionar a agenda de sustentabilidade com soluções que apoiam a expansão de toda a cadeia de negócios sustentáveis, por meio da revisão do portfólio atual e do desenvolvimento de novas ofertas e novos serviços. O pilar foca em produtos e investimentos com impacto socioambiental positivo, priorizando soluções voltadas à economia de baixo carbono. Nas práticas operacionais, o pilar se materializa na realização de vistorias remotas e priorização de peças recondiçionadas em casos de sinistro, entre outras.

Massificação e digitalização dos produtos

Expandir o alcance das soluções comerciais com portfólios mais simples, competitivos e digitais, permitindo que mais corretores e clientes tenham acesso a seguros de qualidade, com experiência fluída e atendimento consultivo. O foco é tornar a proteção financeira cada vez mais democrática, para promover um mundo mais justo. Nesse sentido, a AXA atua na simplificação de processos e criação de coberturas que atendam fatias da população e pequenos negócios ainda não cobertos.

Seguros Inclusivos

Ampliar o acesso ao seguro por meio da iniciativa global AXA EssentiALL, que tem como objetivo atender às necessidades essenciais de proteção de clientes desatendidos ou vulneráveis.

Adaptação e mitigação dos impactos climáticos

A Empresa também busca crescimento e contribuição por meio de produtos ligados ao apoio na adaptação e mitigação dos impactos climáticos, com a crença de que o seguro deve ser um agente de prevenção e, mais que um mecanismo de compensação financeira, uma ferramenta de inteligência climática, com dados preditivos. Nesse contexto, o uso de tecnologias para detecção precoce de incêndios florestais, que podem reduzir em até 80% as perdas no setor agro, é um exemplo.



01

02

03

Compromisso com a inovação e sustentabilidade

04

05

06

07

08



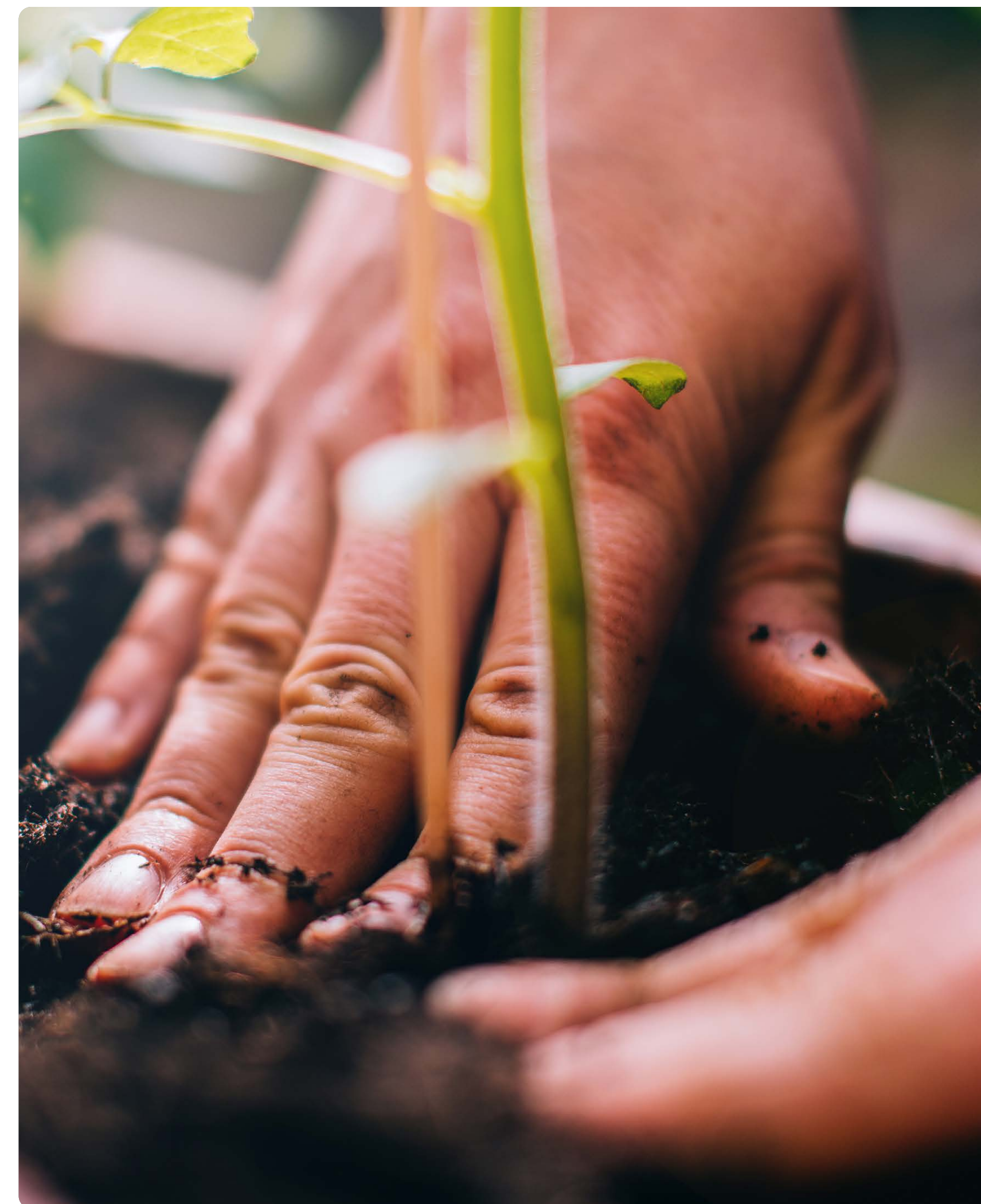
axa.com.br

Sustentabilidade

Em um mundo mais imprevisível e fragmentado, a população busca contratar seguros não apenas para proteção, mas também para ter mais confiança no futuro. Como seguradora, o propósito da AXA é agir em prol do progresso humano, antecipando, prevenindo e se adaptando a três principais desafios interconectados e que testam os próprios limites do setor: mudanças climáticas, vulnerabilidades sociais e riscos em constante evolução. A estratégia de sustentabilidade da Empresa considera ainda o cenário atual, em rápida transformação e moldado por mudanças demográficas e disrupção tecnológica, para avaliar oportunidades de inovação e crescimento.

Nesse contexto e para enfrentar os desafios impostos, a AXA está transformando seu modelo de negócios para melhor compreender riscos nas dimensões econômica, social e ambiental, tendo a sustentabilidade como cerne de transformação, orientando a avaliação de impactos, o desenvolvimento de soluções e a destinação de investimentos. Com essa abordagem integrada, a Empresa busca fomentar a inovação, a criação de valor no longo prazo e a resiliência social. O objetivo é combinar investimento responsável, oferta de seguros e soluções para resiliência climática e ações locais que preservem a biodiversidade e as comunidades para proteger pessoas e empresas.

Com essas premissas e alinhada à estratégia global de sustentabilidade da AXA, a Empresa elaborou no ano uma nova estratégia de sustentabilidade, considerando também as particularidades nacionais. A estratégia global foi baseada em 2025 no Sustainability Guiding Framework, que orienta todas as operações do Grupo AXA em torno de seis prioridades voltadas à Natureza e às Pessoas. Para isso, o *framework* define metas para mitigação de impactos ambientais e fortalecimento da resiliência social, de forma a promover inclusão, acesso à saúde e oportunidades econômicas, em linha com o propósito de “Agir pelo progresso humano, protegendo o que importa”. O progresso da Organização é acompanhado pelo AXA for Progress Index, que consolida indicadores de *performance* em sustentabilidade e garante transparência e responsabilidade na execução das metas climáticas e sociais.





01

02

03

Compromisso com a inovação e sustentabilidade

04

05

06

07

08



axa.com.br

Estratégia local

Em 2025, a AXA reestruturou e fortaleceu sua área de Sustentabilidade e, em parceria com consultoria especializada e tendo como base a [Materialidade de riscos de sustentabilidade](#), elaborada em 2024, e o Sustainability Guiding Framework desenvolvido pelo Grupo, elaborou estratégia de sustentabilidade local. A estratégia foi estruturada em três grandes *drivers*, que consideram os impactos da AXA como investidora, empresa e seguradora, vinculados à contribuição com o alcance de Objetivos de Desenvolvimento Sustentável (ODS), da Organização das Nações Unidas (ONU). Em todos os pilares, a Empresa definiu ações de progresso e indicadores de monitoramento, considerando alcance em curto (até um ano), médio (até três anos) e longo (de três a cinco anos) prazos.

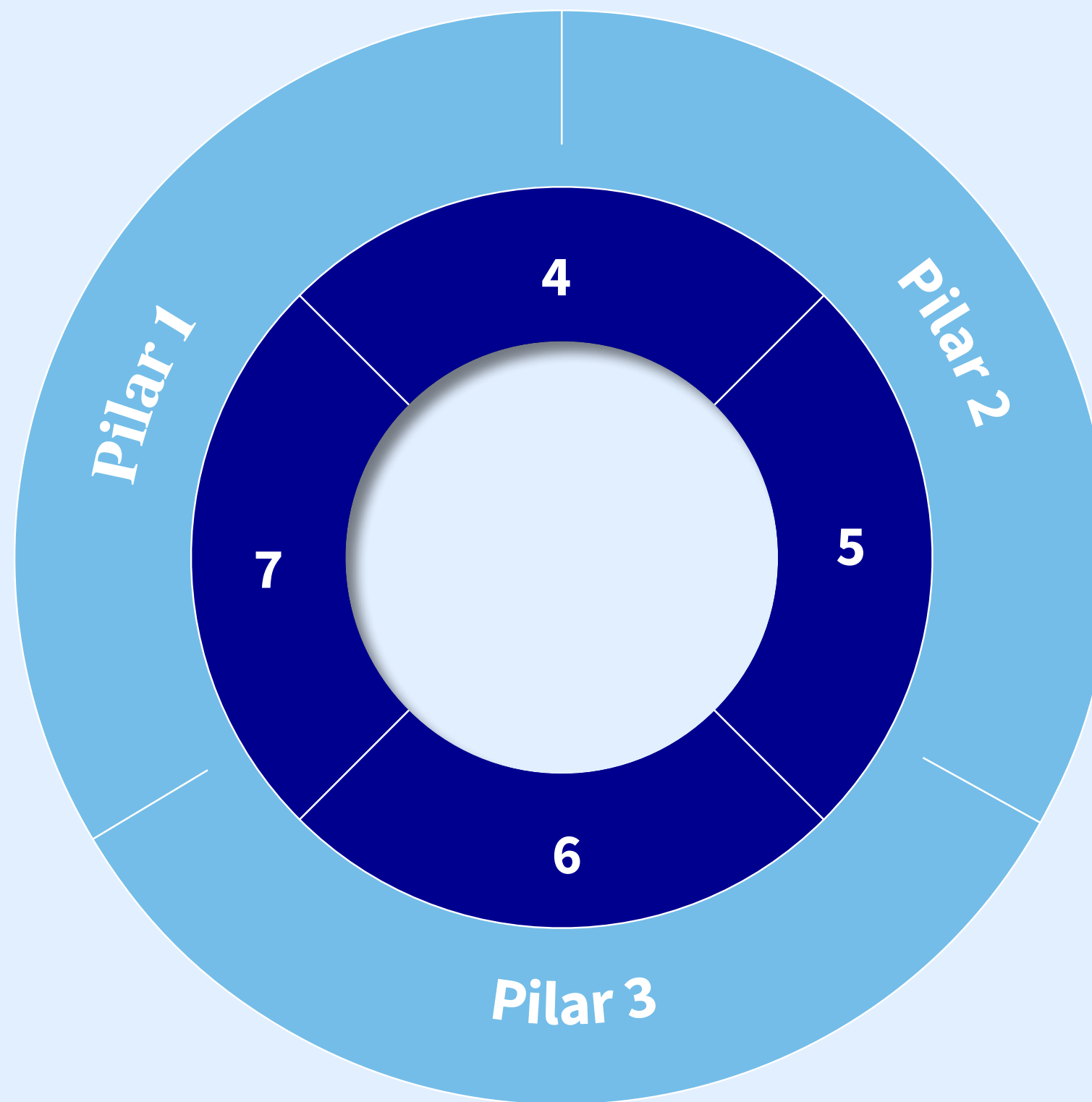


Conteúdo interativo.
Navegue pelos pilares para mais informações.

Estratégia de sustentabilidade da AXA no Brasil

Drivers

Enablers



- 4** Governança
- 5** Parcerias estratégicas e participação em fóruns e associações
- 6** Modelo estruturado de capacitação das equipes de negócio e lideranças
- 7** Fomentar uma cultura interna de sustentabilidade



01

02

03

Compromisso com a inovação e sustentabilidade

04

05

06

07

08



axa.com.br



A AXA promove discussões sobre o papel do seguro na adaptação às mudanças climáticas.

Presença ativa na COP30

A AXA marcou presença na COP30, em Belém, no Pará, para colaborar nas discussões globais sobre como desenvolver – em conjunto com setores, indústrias e países – soluções para promover a divulgação de riscos climáticos, o financiamento da resiliência e uma transição justa. O foco foi contribuir principalmente para as reflexões em torno dos seguintes tópicos, alinhados com a estratégia de sustentabilidade da Empresa:

Transição climática, especialmente considerando energia e agricultura;



Adaptação e resiliência às mudanças climáticas, aproveitando soluções baseadas na natureza;



Transição justa e redução da lacuna de proteção.



Para tanto, a Companhia participou da [Casa do Seguro](#), espaço de 1.600 m² idealizado pela Confederação Brasileira de Seguros (CNseg), moderando dois painéis e levando *insights* de especialistas sobre o papel do seguro na aceleração da transição climática e da adaptação às mudanças climáticas. A AXA esteve presente com uma delegação de 19 pessoas, com expressiva presença local, fortalecendo os relacionamentos com clientes, corretores e investidores focados em ESG, dando ainda visibilidade aos compromissos e às parcerias do setor.

No primeiro painel, com o tema **“Acelerando a Transição Climática: o papel da tecnologia verde e dos seguros no caminho para atingir o Net Zero”**, a AXA se posicionou reforçando seu papel não apenas como provedora de indenizações, mas como protagonista na adaptação climática, apontando a necessidade de um sistema mais interconectado e resiliente. Um dos pontos críticos levantados foi a dificuldade que modelos sustentáveis, como de restauração de terras degradadas ou investimentos na natureza, têm de acessar financiamento climático. Isso em razão de, muitas vezes, os seguros agrícolas tradicionais não cobrirem esses novos modelos de risco. Nesse contexto, o setor segurador pode ter grande contribuição na transição verde ao colaborar, por meio da mitigação de riscos financeiros, para que projetos climáticos avancem com mais confiança.



01

02

03

Compromisso com a inovação e sustentabilidade

04

05

06

07

08



axa.com.br

A tecnologia tem papel fundamental nesse cenário, em que a inteligência climática representa oportunidades de reduzir a frequência de sinistros causados por eventos extremos; de precificar riscos com mais precisão, com base em dados em tempo real; e de oferecer soluções completas que integram cobertura financeira, monitoramento e consultoria de risco.

Considerando o aumento da frequência e intensidade dos eventos climáticos extremos, que têm transformado o papel do setor de seguros globalmente, o segundo painel promovido pela AXA teve como mote “**Do Risco à Resiliência: Seguros para a Conservação da Natureza e Proteção de Pessoas**”. A abordagem teve como foco pensar em como, mais que cobrir perdas, o mercado segurador pode construir resiliência e evitar que perdas ocorram, protegendo o planeta e as pessoas. O painel reuniu cientistas, representantes do setor público e especialistas do mercado para discutir como a responsabilidade social e o avanço da ciência podem impulsionar novas modalidades de proteção.

Com o engajamento reforçado por meio da participação na Casa do Seguro, a AXA visa intensificar seu papel como agente de contribuição com o desenvolvimento do setor de seguros, participando e cooperando, por exemplo, na formulação de políticas públicas que estimulem a massificação dos seguros e considerem aspectos atuais, como os riscos relacionados às mudanças do clima.



Participação GRI 2-28

Para avanços de seu mercado, a AXA participa e contribui com debates e iniciativas no âmbito de entidades setoriais como a CNSeg e a Federação Nacional de Seguros Gerais (Fenseg). Lideranças da Companhia participam das Comissões de Administração e Finanças, Assuntos Jurídicos, Governança e Compliance, Gestão de Riscos, Integração ASG, Seguros Inclusivos, Lei Geral de Proteção de Dados, Ouvidoria, Recursos Humanos, Marketing e Atuarial no âmbito da CNSeg. Além disso, a AXA é associada ao Instituto Ethos, participa do seu Fórum LGBT+, patrocina o Sou Segura, integra o MM360 e é signatária da Rede Brasil do Pacto Global da ONU e da Câmara de Comércio França-Brasil.



Pacto Global
Rede Brasil

sousegura



INSTITUTO
ETHOS



CCI FRANÇA BRASIL
Câmara de Comércio França-Brasil



Compromisso com a proteção e a resiliência

Os negócios estão concentrados em torno de três eixos estratégicos que orientam o crescimento da Companhia: prevenção, produtos e serviços e excelência técnica

04



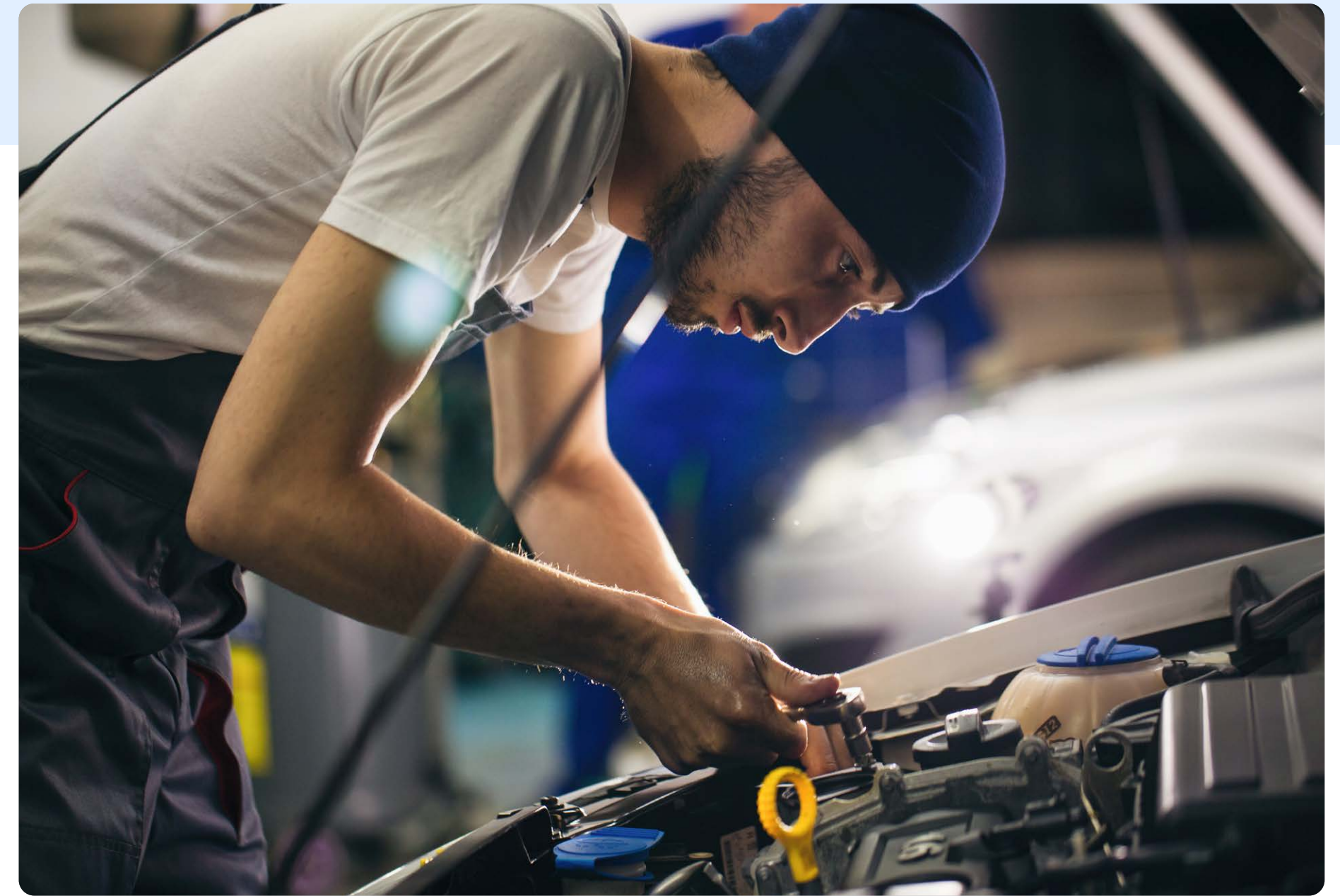


Negócios GRI 2-6

Alinhada às suas estratégias de negócios e de sustentabilidade, a AXA segue atenta às demandas de mercado e às tendências de riscos globais para atualização ou criação de produtos e serviços que beneficiem, com retornos econômicos, o meio ambiente e a sociedade. A Empresa acompanha de perto as novas legislações, como a Resolução 473/2024 da Susep, relacionada a produtos sustentáveis, de forma a manter portfólio inovador e que é avaliado frequentemente com indicadores de desempenho e intencionalidade.

/ A AXA segue atenta às demandas de mercado alinhadas à proteção do meio ambiente e da sociedade.

Nesse trabalho, a Companhia se baseia em três componentes:





01

02

03

04

Compromisso com a proteção e a resiliência

05

06

07

08

|||

axa.com.br

Prevenção

Em prevenção, ligada à estratégia de sustentabilidade, a AXA utiliza-se de Inteligência Artificial (IA), sensores IoT e análises climáticas para reduzir a exposição a riscos de seus clientes. Isso engloba compartilhamento de informações, inspeções de prevenção remotas e consultoria em gerenciamento de riscos para empresas, desde usinas renováveis até transportes e frotas. O objetivo é demonstrar que, promovidas com conhecimento e assertividade, as ações de prevenção são um investimento, ajudando a promover a sustentabilidade e a massificação em seguros. Na AXA isso é possível pela excelência técnica e qualidade na análise dos riscos, com a inclusão, nas propostas de seguro, de possíveis pontos de exposição, com sugestões para minimizá-los, promovendo mitigação.

Nesse sentido, destacam-se as soluções da AXA em Gerenciamento de Riscos (GR) que, por meio da integração entre as áreas de GR e Subscrição, têm garantido análises mais precisas e resultados mais efetivos aos segurados. A área conta com uma equipe de engenheiros especializados e com prestadores em todo o Brasil.

R\$ 213,2
bilhões de valor
em risco

1.000
planos de ação
acompanhados

A equipe de GR tem papel estratégico na prevenção de perdas, promoção de operações mais seguras e geração de valor sustentável para a AXA, os clientes e a sociedade. O trabalho inicia-se com solicitação de inspeção encaminhada pela área de Subscrição, avaliada por uma Matriz de Risco, definindo se a inspeção será realizada pelo time interno ou por prestadores especializados. Após a inspeção, é elaborado um relatório técnico detalhado, com análise das práticas do segurado e de oportunidades de melhoria, tendo como referência normas internacionais reconhecidas, como a NFPA, para assegurar padrões elevados de segurança.

Com base nesse diagnóstico, é emitido o documento de Follow-Up (FUP), enviado ao corretor e ao segurado, com recomendações técnicas e prazos de acompanhamento do contrato. O processo prevê até três revisões, nas quais são avaliadas as evidências e adequações realizadas, permitindo mensurar a evolução do risco. O melhor resultado é observado quando as recomendações iniciais são progressivamente reduzidas ou eliminadas, refletindo a efetividade das ações. Dessa forma, a equipe de GR contribui diretamente para a redução de sinistros, o fortalecimento da cultura de prevenção, a resiliência dos negócios segurados e o alinhamento da atuação da AXA aos princípios ESG, especialmente nos pilares ambiental e social.

AXA Torre 360

Lançada em 2025, a AXA Tower (Centro de Gerenciamento de Riscos) oferece uma visão de 360 graus dos riscos do transporte de cargas, permitindo ações em tempo real e a melhoria contínua nas estratégias da Empresa de prevenção de riscos aos segurados.

Com tecnologia de ponta e operação 24 horas por dia, a Central identifica riscos de forma preditiva, com mais de 50 tipos de alertas automáticos. A Torre acompanha e monitora os trajetos e, em caso de desvios de rota ou paradas não autorizadas, pode haver o acionamento de equipes especializadas para uma intervenção imediata, minimizando substancialmente riscos de perdas. Hábitos que podem trazer riscos aos motoristas, como fadiga, uso de celular e outras distrações também são detectados, garantindo proteção à vida dos condutores e de demais motoristas.

A Torre tem capacidade de monitoramento entre **60 e 80 veículos por base**. Além disso, com a coleta e gestão inteligente de dados, a Empresa terá uma base confiável de informações para indicar as melhores estratégias logísticas, combinando proteção e prevenção.

Entre março e dezembro de 2025, a AXA Tower alcançou os seguintes resultados:

Monitoramento de até 9 mil viagens por mês

Não conformidades encontradas: 1.935

Valor total monitorado: R\$ 291 milhões



01

02

03

04

Compromisso com a proteção e a resiliência

05

06

07

08



axa.com.br

Produtos e serviços

Ancorada na proposta de valor de “ser referência como uma seguradora que oferece seguros e soluções que apoiam a transição energética das empresas – sejam elas parceiras, contratadas ou seguradas – promovendo um impacto positivo nas questões climáticas”, a AXA lançou em 2025 o AXA Verde.



AXA Verde

Pilar estratégico de crescimento relevante, o AXA Verde visa à adaptação de produtos de seguro tradicionais com a inclusão de riscos climáticos frequentes e extremos, por meio de revisão de cobertura, limites e práticas de subscrição. Engloba ainda aspectos de adaptação e resiliência, com seguros paramétricos para pagamentos rápidos após eventos climáticos, proteção para cadeias produtivas e produtores rurais, e soluções para continuidade de negócios.

Assistências

Disponibilidade de serviços conectados à agenda ESG



Produtos

Com coberturas especiais



Sinistros Verdes

Incluindo o descarte consciente dos Salvados



Serviços Sustentáveis

Contratação de prestadores com ações sustentáveis na operação



Operação

Com redução da pegada de carbono



Gerenciamento de Riscos

Ajudando os clientes a se adaptarem a novos riscos





01

02

03

04

Compromisso com a proteção e a resiliência

05

06

07

08



axa.com.br

Seguro Agrícola

Reforçando o compromisso com negócios ambientalmente responsáveis, o Seguro Agrícola da AXA é customizado, com avaliação de risco em nível de talhão e modelos preditivos de produtividade. O produto, que integra a linha AXA Verde, visa ofertar proteção aos produtores rurais individuais em um dos principais riscos atuais, as mudanças climáticas. Para tanto, oferece coberturas personalizadas, de acordo com a cultura e as necessidades, para cobrir eventos climáticos e naturais, como seca, chuva, granizo, geada, incêndio e outros eventos.



A personalização na subscrição do risco é apoiada por inovações tecnológicas, que permitem a criação de modelos preditivos de produtividade por meio de, por exemplo, imagem de satélite e sensoriamento remoto, de forma que a oferta do seguro tenha as condições aderentes à realidade de cada lavoura. Nesse sentido, a cobertura é construída com base em recomendações de manejo, zoneamento agrícola e orientações oficiais, oferecendo segurança técnica e operacional.

O seguro garante ao produtor uma indenização sempre que a produtividade colhida ficar abaixo da produtividade segurada definida na apólice, desde que o evento responsável esteja previsto nas coberturas contratadas. São observados ainda dados oficiais e de IA para prevenção de riscos socioambientais, como trabalho escravo, desmatamento, etc., garantindo o cumprimento da legislação vigente.

O produto protege as propriedades dos riscos relacionados a mudanças climáticas.

Riscos Operacionais - Energy

Voltado para empresas do setor de energia, o seguro cobre diversas contingências e riscos associados às operações desse segmento. O produto foi projetado para proteção de perdas financeiras em razão de falhas operacionais, acidentes, danos a equipamentos, interrupções na produção e outros eventos que possam impactar negativamente as operações.

O seguro também tem como diferenciais:



Gestão de risco estruturada, desde a subscrição e durante toda vigência da apólice;

Engenharia de risco especializada para projetos solares, eólicos e Pequenas Centrais Hidrelétricas (PCHs);

Inspeções técnicas e recomendações preventivas com foco em continuidade operacional.

92%

de crescimento em comparação a 2024, representando 24% de participação no segmento de Property



01

02

03

04

Compromisso com a proteção e a resiliência

05

06

07

08

|||

axa.com.br

Sinistros Verdes

A AXA busca consolidar a visão transversal de sustentabilidade não só na elaboração e oferta de produtos, mas na regulação de sinistros e gestão de salvados. A Empresa adota a abordagem "repair then replace" (reparar, depois substituir), o que, além de benefícios ambientais, com menor descarte de resíduos e consumo de recursos naturais, tem vantagens socioeconômicas para a empresa e sua rede de prestadores de serviços. Com essa visão de negócios, nos últimos anos, a AXA ampliou substancialmente sua rede de empresas parceiras que, ao fim de 2025, contava com 92 prestadores de serviços.

Nos seguros de garantia estendida de equipamentos portáteis e não portáteis, a primeira premissa é o conserto (e não a troca imediata) dos aparelhos. Caso isso não seja possível, a AXA busca ainda estimular a economia circular. No caso de seguro de celulares, por exemplo, o cliente pode optar por indenização a partir de um aparelho novo, do mesmo modelo, ou por um reconicionado, mas mais moderno e em perfeitas condições, com nova garantia de um ano. Nesses casos, as embalagens também são feitas de materiais sustentáveis e fornecem informações sobre economia de água e emissão de Gases do Efeito Estufa, destacando o impacto dessa decisão consciente.

Com esse posicionamento, a AXA alcançou em 2025 índices de reparabilidade de 91%.

91%

de alcance de índices de reparabilidade em 2025

A atuação em sinistros verdes da Companhia está expressa ainda em:

Fast track

Modelo de regulação de sinistros simplificado para eventos de baixa complexidade e que não demandam vistoria presencial, evitando deslocamentos até o local do sinistro e, portanto, minimizando a emissão de carbono.

Em 2025, aproximadamente 38% dos sinistros eram regulados dessa forma.

Vistoria remota

Por meio de imagens de celular captadas pelo próprio segurado, são promovidas vistorias remotas, com ganhos de agilidade no agendamento e menor emissão de carbono que resultaria de deslocamentos.

Em 2025, com a modalidade, deixaram de ser percorridos 29.792 quilômetros por deslocamentos para vistorias presenciais.

Gestão de salvados

Descarte consciente e doações de itens.

Em 2025, o alcance foi de 1,5 tonelada de salvados, sendo 344 itens em 108 sinistros conscientemente descartados.

Vistoria com *drones*

A AXA utiliza *drones* para inspecionar áreas de difícil acesso ou em condições desfavoráveis de segurança, o que constitui uma alternativa rápida e eficiente.

Ganhos dos sinistros verdes da AXA

Descarte consciente:

1.191 itens
de linha branca reparados.

199 smartphones
recondicionados, o que representa um gasto evitado **238 mil litros de água.**

Inspeções remotas e *Fast track*:

Mais de **293** mil
quilômetros evitados, o que totaliza sete voltas ao mundo.



Portfólio

O portfólio da AXA no Brasil engloba ainda os seguintes seguros e seus diferenciais:

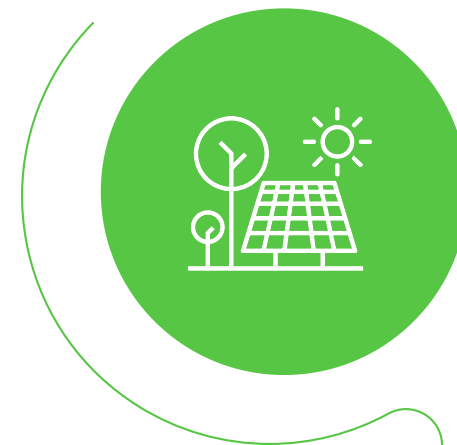
Slim Corporate – proteção para pequenas e médias empresas em riscos cotidianos, como de operações reduzidas ou paralisadas.



Flex Life – seguro de vida para atender às necessidades de pequenas e médias empresas, com cinco a 250 funcionários.



Equipamentos – cobertura para painéis solares, apoiando a sustentabilidade na expansão e no crescimento de geração de energias renováveis.



Auto Frota Flex – seguro para gestão de frotas corporativas de três ou mais veículos com vistoria digital, cobertura para carros elétricos, ênfase em veículos híbridos, opção de seleção de assistências e parceria com prestadores comprometidos com práticas ESG.



Seguro PIX



Atenta às novas demandas de seus clientes, a AXA possui o Seguro PIX, microsseguro criado para ampliar a proteção em casos de perdas financeiras decorrentes de transações, de sequestro relâmpago, coação ou extorsão. Com o produto, a Empresa fornece proteção e acompanha a evolução tecnológica dos meios de pagamento no Brasil. Há ainda o Bolsa Protegida com PIX, com cobertura em ocorrências como roubo ou subtração de bolsas e mochilas, incluindo proteção para os itens que estiverem dentro deles, como cartões físicos, celulares, óculos, chaves (com reposição de fechaduras) e documentos como CNH e passaporte.

01

02

03

04

Compromisso com a proteção e a resiliência

05

06

07

08



axa.com.br



01

02

03

04

Compromisso com a proteção e a resiliência

05

06

07

08

|||
axa.com.br

Seguros inclusivos

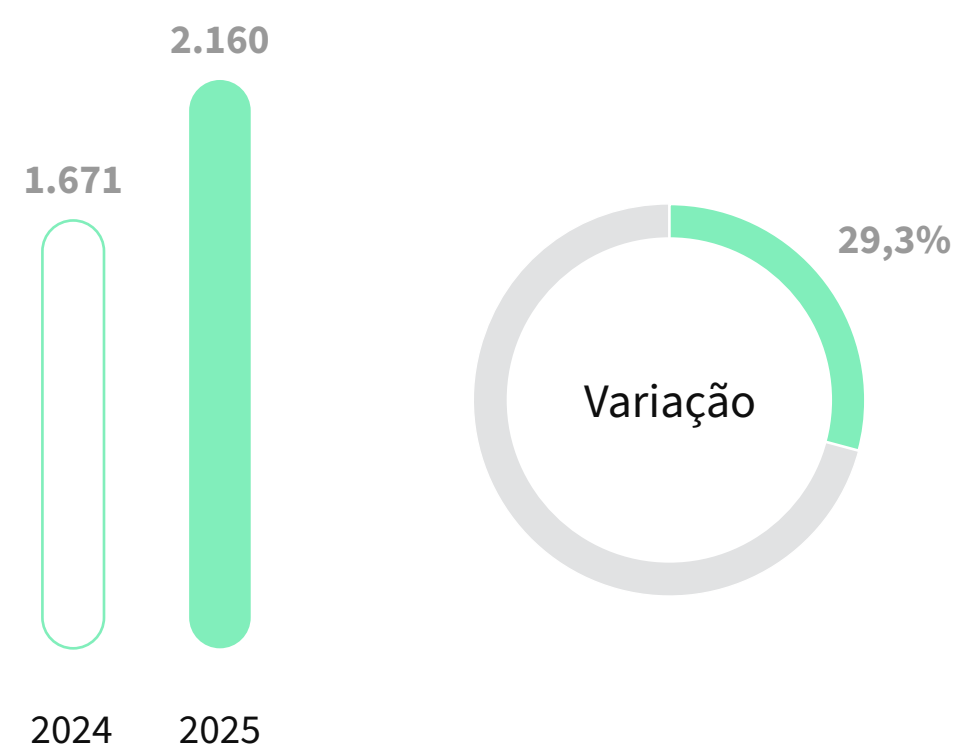
Todo o Grupo AXA está comprometido em expandir a proteção para pessoas com diferentes níveis de renda, promovendo a massificação e expandindo o setor de seguros tanto em mercados emergentes quanto na Europa. A oferta para clientes de baixa renda se dá por meio dos seguros inclusivos AXA EssentiALL, um dos pilares estratégicos globais. No Brasil, em 2025, a AXA liderou o ranking em Prêmios Brutos Emitidos (em inglês, Gross Written Premium – GWP) em mercados emergentes, se consolidando com uma das entidades mais importantes do Grupo nessa vertente.

Os produtos do AXA EssentiALL estão disponíveis em 21 países, beneficiando desde proprietários de pequenas empresas, trabalhadores autônomos e agricultores até jovens e aposentados. Para esse público, a AXA oferece soluções que são:

- ☒ Atrativas e projetadas para atender às necessidades e às aspirações de pessoas com menor estabilidade de renda. A jornada do cliente, desde a emissão da apólice até a solicitação de indenização, é adaptada às preferências do segmento – sejam elas físicas, digitais ou ambas – oferecendo simplicidade e conveniência.

- ☒ Acessíveis, com a distribuição de seguros inclusivos por meio de canais confiáveis para clientes de baixa renda e microempresas. Isso inclui instituições de microfinanças, pequenos bancos, cooperativas agrícolas, operadoras de telefonia móvel, empresas de pagamento digital, varejistas, além de empregadores e parcerias público-privadas.
- ☒ Flexíveis e focadas nas necessidades essenciais dos clientes, eliminando exigências desnecessárias e oferecendo opções de pagamento flexíveis.

Número de clientes cobertos por seguros inclusivos (em milhares)



No Brasil, destaques de seguros inclusivos são:



Microseguro de Pessoas

Para quem busca uma forma econômica de garantir mais tranquilidade quando da ocorrência de riscos pessoais. Para tanto, proporciona uma rede de segurança financeira em caso de morte ou invalidez, garantindo à família suporte financeiro; auxílio ou custeio de despesas médicas e funerárias, aliviando o peso financeiro em momentos críticos. Além disso, as apólices são de fácil entendimento, com informações claras e linguagem acessível.



Vida e Acidentes Pessoais

Por meio da oferta em diferentes modalidades, os seguros de Vida e Acidentes Pessoais da AXA foram elaborados para quem busca garantir proteção em momentos difíceis como a perda de um familiar, um acidente com consequências irreversíveis ou o diagnóstico de uma doença grave. Além da indenização, há amplo pacote de assistências 24h para emergências como assistência funeral, viagem, escolar e residencial; coberturas que podem ser acionadas em vida, como em caso de doenças graves, incapacidade profissional ou desemprego; bem como indenizações fora de inventários, que não têm incidência de imposto de renda. Outra vantagem é a personalização dos seguros, com adição de coberturas e benefícios de acordo com o perfil do segurado.



01

02

03

04

Compromisso com a proteção e a resiliência

05

06

07

08

|||

axa.com.br

Assistências

Assistência Maria – Associada ao Seguro de Vida em Grupo e Acidentes Pessoais, oferece amplo suporte às mulheres vítimas de violência doméstica. O benefício permite que a vítima tenha uma série de recursos para acionar em caso de qualquer ameaça à sua integridade física, emocional ou psicológica, como:

- ▢ Criação de Rede de Proteção composta por até três pessoas, que serão acionadas via mensagem de texto em aplicativos de troca de mensagens e/ou *e-mail*, pela Assistente Virtual, caso a usuária acione a função AJUDA;

- ▢ Localização de serviços públicos e privados voltados ao atendimento de casos de violência doméstica e que estejam próximos à usuária;
- ▢ Acesso a banco de dados com perguntas mais frequentes sobre violência doméstica;
- ▢ Indicação de advogadas especializadas em violência doméstica, conforme solicitação e preferências.

Assistência psicológica – Atendimento telefônico realizado por profissionais especializados para esclarecimento de dúvidas pontuais e orientação primária para situações emocionais, comportamentais ou familiares.

Eco Amparo Sustentável – Auxilia na separação e destinação de itens inutilizados em caso de falecimento.

Descarte Ecológico – Destinação consciente de itens inutilizados.



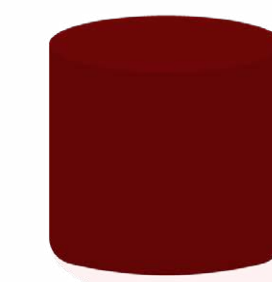
Digitalização

Na estratégia de crescimento, a digitalização na AXA é impulsionada por inovação e investimentos em soluções tecnológicas eficientes, que facilitam as relações entre corretores e clientes, bem como o relacionamento desses públicos diretamente com a Empresa. Em 2025, esse pilar foi fortalecido com o lançamento de novos recursos, a exemplo do Portal de Faturamento Vida, por meio do qual a AXA oferece aos corretores uma maneira mais rápida e prática de gerenciar o faturamento das apólices de vida,

com melhorias também na experiência do usuário. O Portal tem como funcionalidades o envio da relação de segurados, *download* de boletos, avaliações analíticas de faturamento, endossos e certificados, trazendo facilidade e agilidade.

Outro passo na digitalização de processos foi o lançamento de uma nova funcionalidade de autoatendimento para faturamento do seguro de Transporte, diretamente no CITNet, que conta com inteligência automatizada e apenas

três cliques para emissão de fatura. Novidade também foi o lançamento de Plataforma Seguro Garantia, com processo de cotação e emissão 100% digital, ágil e simplificado, com ganhos como emissão de apólices em menos de um minuto; validação imediata de CNPJ; integração via API e acesso facilitado às demais áreas da Companhia.





Desempenho financeiro

Em 2025, a AXA no Brasil atingiu o marco de R\$ 2,3 bilhões de prêmios emitidos, sendo R\$ 1,6 bilhão oriundos de P&C (Property and Casualty) e R\$ 476 milhões por meio de parcerias. O desempenho é 21% maior que o de 2024 e acima do mercado. Destaque no ano, em linha com a estratégia de desenvolvimento da Companhia, foi o desempenho em seguros inclusivos, que cresceram em vendas 59% em relação a 2024, segundo dados da Superintendência de Seguros Privados (Susep).

O período foi marcado ainda por investimentos em linha com os compromissos ESG, que são um dos critérios na definição da alocação de capital. Exemplo é que, desde 2023, a Companhia investe em ativos de energia renovável, por meio de fundos verdes, com foco em contribuir com a redução da pegada de carbono. Outro destaque é o desenvolvimento de produtos e serviços que consideram aspectos ESG, como o [AXA Verde](#).



01

02

03

04

Compromisso com a proteção e a resiliência

05

06

07

08

|||

axa.com.br



Compromisso com a ética e a integridade

Para consolidar sua cultura de transparência e valores éticos, a Companhia mantém um conjunto de políticas e procedimentos, além de manter comitês de assessoramento à liderança

05





A mescla entre ser parte de um Grupo com presença em diversos países, atuar em um setor fortemente regulado e ter verdadeiro compromisso com a ética e a legalidade conferem à AXA importantes diferenciais de gestão, *compliance* e governança corporativa. Exemplo são a instituição de instâncias não obrigatórias, como o Comitê de Auditoria e a manutenção de uma série de normativos e políticas internos orientadores de práticas éticas.

Estrutura de governança

GRI 2-9 | 2-12 | 2-13 | 2-14

Com robusta estrutura, a AXA tem como mais elevado órgão de governança o Comitê Executivo, instância que, com *status* de Diretoria, possui como atribuição garantir a gestão responsável dos negócios, propondo e revendo a estratégia de crescimento e as bases orçamentárias que podem, se necessário, passar por aprovação do Conselho de Administração do Grupo AXA.

Também é de competência do Comitê Executivo validar e monitorar a governança interna, revisar periodicamente as atividades operacionais, avaliando os impactos na estratégia, bem como deliberando o apetite a riscos. A composição do órgão passa por processo seletivo, coordenado pelo Conselho de Administração do Grupo AXA. GRI 2-10 | 2-11



Conteúdo interativo.
Clique sobre a foto para mais informações.

Composição do Comitê Executivo

Erika Medici

CEO

Alexander Galli

Vice-Presidente de Riscos

Alexandre Campos

Vice-Presidente de RH, Compliance, Jurídico e Sustentabilidade

Luciano Calheiros

Vice-Presidente Comercial, Marketing e Experiência do Cliente

Bruno Porte

Vice-Presidente de Tecnologia, Dados, Transformação e Operações

Arthur Mitke

Vice-Presidente de Subscrição e Sinistros

Antoine Gérard

Vice-Presidente de Finanças e Estratégia

01

02

03

04

05

Compromisso com a ética e a integridade

06

07

08



axa.com.br



01

02

03

04

05

Compromisso com a ética e a integridade

06

07

08



axa.com.br

Porcentagem de indivíduos dentro dos órgãos de governança da organização, por gênero GRI 405-1

Gênero		Comitê Executivo	
		Número	Percentual
2023	Homens	5	62,50%
	Mulheres	3	37,50%
	Total	8	100%
2024	Homens	5	83,33%
	Mulheres	1	16,67%
	Total	6	100%
2025	Homens	6	85,71%
	Mulheres	1	14,29%
	Total	7	100%

Porcentagem de indivíduos dentro dos órgãos de governança da organização, por faixa etária GRI 405-1

Faixa etária		Comitê Executivo	
		Número	Percentual
2023	Abaixo de 30 anos	0	0,00%
	Entre 30 e 50 anos	5	62,50%
	Acima de 50 anos	3	37,50%
	Total	8	100%
2024	Abaixo de 30 anos	0	0,00%
	Entre 30 e 50 anos	5	83,33%
	Acima de 50 anos	1	16,67%
	Total	6	100%
2025	Abaixo de 30 anos	0	0,00%
	Entre 30 e 50 anos	5	71,43%
	Acima de 50 anos	2	28,57%
	Total	7	100%



Comitês temáticos

A estrutura de governança é fortalecida continuamente, de modo a garantir instâncias de assessoramento ao Comitê Executivo e às demais áreas de negócios.

01

02

03

04

05

Compromisso com a ética e a integridade

06

07

08

|||

axa.com.br

ESG

Desde 2023, há um grupo ESG, formado por representantes de áreas de negócios-chave da Companhia. O órgão acompanha, atualiza e valida as diretrizes, as estratégias e os compromissos de promoção do desenvolvimento sustentável, sempre levando em consideração riscos e oportunidades ESG, incluindo a agenda climática. A instância é responsável ainda por supervisionar os trabalhos das diretorias Jurídica e ESG, de Riscos e demais áreas relacionadas, garantindo que a estratégia de sustentabilidade seja compartilhada e perseguida pelas áreas. Para isso, se reuniu seis vezes em 2025, tratando especialmente de temas como aprovação da nova estratégia, discutindo sobre temas relacionados aos regulatórios vigentes e compartilhando os *status* das metas e dos compromissos firmados.

Diversidade, Equidade e Inclusão

O grupo de trabalho de Diversidade, Equidade e Inclusão atua de modo a consolidar o tema internamente, materializando a ambição do Grupo AXA de melhorar a diversidade e a inclusão em todas as camadas de sua força de trabalho. Nesse propósito, tem como atribuições, entre outras, definir objetivos da estratégia de Diversidade, Equidade e Inclusão, em alinhamento à orientação do Comitê Executivo; direcionar e contribuir com os objetivos dos Grupos de Afinidades; ser porta-voz da AXA em eventos externos de D&I; e garantir que as políticas internas estejam alinhadas com o plano estratégico de D&I. A instância possui reuniões mensais e, duas vezes por ano, se reúne com os membros do Comitê Executivo para compartilhar o progresso relacionado a temas de diversidade, equidade e inclusão.

Comitê ARCC

O Comitê ARCC, que abrange as áreas de Riscos, Controles Internos, Auditoria, Compliance e Segurança, é constituído pela CEO e tem como função revisar todos os aspectos levantados por essas áreas, garantindo alinhamento entre as funções de controle e a gestão em temas transversais. O comitê se reúne trimestralmente e, se necessário, por convocação da CEO, extraordinariamente a qualquer tempo. Em 2025, foram realizadas quatro reuniões, em que foram debatidos assuntos como segurança cibernética, Lei do Seguro, principais riscos e controles, cronograma e execução de auditorias, entre outros.

Comitê de Auditoria Local

Essencial para a governança do Grupo, o Comitê de Auditoria Local (COAUD) é uma instância independente de supervisão da gestão e do controle das operações locais. O COAUD apoia o Conselho de Administração na avaliação da eficácia dos controles internos, da gestão de riscos, da qualidade das Demonstrações Financeiras e da atuação dos auditores internos e externos, além de supervisionar mecanismos de recebimento e tratamento de informações sobre descumprimentos legais e normativos, garantindo proteção e confidencialidade ao informante. Outras atribuições englobam análise da estrutura de gestão de controle interno e a aceitação dos relatórios financeiros. Para tanto, além de seguir as diretrizes estabelecidas pela Resolução CNSP nº 432, o comitê é composto por membros independentes e experientes em áreas como finanças, direito, gestão e TI. Há ainda um observador independente da Auditoria Interna do Grupo, que participa de pelo menos duas reuniões anuais para oferecer suporte, ampliar perspectivas e avaliar a eficácia do comitê. Em 2025, o Coad realizou oito reuniões.



Ética e *compliance*

GRI 2-16 | 2-23 | 2-24 | 2-25 | 2-26

A reputação corporativa e a garantia de confiança nas atividades realizadas e nos compromissos firmados são primordiais para as relações e o desempenho sustentável da AXA. Para consolidar suas práticas em uma cultura de transparência, alicerçada em valores éticos inegociáveis, a Companhia mantém documentos e políticas norteadoras como Código de Ética e Compliance e as políticas de Subscrição Local; de Sustentabilidade; de Reporte de Denúncias; de Vazamento de Dados; e de Governança.

O Código de Ética e Compliance estabelece padrões éticos para todos os parceiros e colaboradores, sendo o guia para a tomada de decisões e base para que todos possam compreender, respeitar e praticar princípios alinhados aos compromissos da AXA.

Também é o documento orientativo da abordagem ou do relato de violações de conduta, suspeitas ou reais, recebidas por meio do Canal de Denúncia, meio para reportes e combate a práticas criminosas e desvios de conduta. O Canal é ainda meio de comunicações a violações à Declaração Universal dos Direitos Humanos das Nações Unidas, aos padrões centrais da Organização Internacional do Trabalho e às ações contrárias aos princípios de proteção do meio ambiente e da biodiversidade. É uma plataforma aberta para relatos de todos os públicos, com garantia de confidencialidade e de tratamento equânime a todos.

Já a Política de Sustentabilidade versa sobre temas como riscos e controles internos, desenvolvimento de produtos, eficiência energética e consumo consciente e gestão de resíduos sólidos, entre outros compromissos.



Canal de Denúncia AXA

 denuncia.br@axa.com | speak.up@axa.com

 <https://axa.com.br/compromissos-asg/governanca/canal-de-denuncia>

01

02

03

04

05

Compromisso com a ética e a integridade

06

07

08

|||

axa.com.br



Conduta empresarial

Para promover uma conduta empresarial responsável em todas as suas atividades e relações de negócios, a AXA mantém comitês e grupos de trabalho com responsabilidades de implementar os compromissos em diferentes níveis organizacionais, garantindo que cada área tenha clareza sobre suas funções e responsabilidades. As lideranças devem garantir a disseminação dos princípios éticos em suas áreas. Há ainda integração nas estratégias organizacionais, com políticas e procedimentos operacionais e metas claras e mensuráveis relacionadas à conduta empresarial responsável.

Para garantir a legalidade e o compartilhamento de valores na cadeia de relacionamentos, fornecedores, prestadores de serviços e outras partes interessadas devem se comprometer com aspectos ESG em suas operações, aderindo às cláusulas de sustentabilidade, ética e anticorrupção da AXA.

Além disso, o engajamento com os principais *stakeholders* – colaboradores, corretores, clientes, fornecedores, prestadores de serviços e comunidades – é fortalecido com ações de aproximação transparentes, englobando pesquisas de satisfação frequentes, manutenção de canais de atendimento, cocriação de produtos e serviços, entre outras. A AXA também se relaciona com Organizações Não Governamentais (ONGs) e Organizações da Sociedade Civil (OSCs), às quais realiza doações e ações de voluntariado. **GRI 2-29**

Estratégia de prevenção à fraude

Em 2025, a AXA fortaleceu sua estratégia de prevenção à fraude, inserindo a diligência no centro da cultura organizacional. A nova estratégia visa, mais que remediação, a estruturação de processos de antecipação e controle, garantida por meio da aproximação da área de Prevenção à Fraude e dos analistas de sinistros; a criação de relatórios padronizados para triagem de casos suspeitos; e o uso de indicadores internos que orientam decisões e a realização de

treinamentos específicos. Há ainda reuniões e encontros informais, como o Café Antifraude, que tornaram as trocas de informações mais constantes, contribuindo para decisões mais rápidas e assertivas. Parceiros externos, como reguladores, sindicantes e peritos, também têm sido engajados em treinamentos periódicos, fortalecendo a rede de prevenção da Companhia.

Prevenção e detecção de corrupção e suborno **ESRS G1-3** | Incidentes de corrupção ou suborno **ESRS G1-4** | Comunicação e capacitação em políticas e procedimentos de combate à corrupção **GRI 205-2** | Casos confirmados de corrupção e medidas tomadas **GRI 205-3**

Indicadores	2024	2025
Treinamentos sobre corrupção e suborno		
Porcentagem de funções em risco abrangidas pelos programas de formação ABC	100%	100%
Violações de corrupção e suborno		
Número de condenações por violação das leis anticorrupção e antissuborno	0	0
Valor das multas por violação das leis anticorrupção e antissuborno (milhares de €)*	0	0

*Variação a taxas de câmbio constantes.

01

02

03

04

05

Compromisso com a ética e a integridade

06

07

08

|||

axa.com.br



01

02

03

04

05

Compromisso com a ética e a integridade

06

07

08



axa.com.br

Compromisso de políticas

GRI 2-23 | 2-24

Alinhada ao respeito integral aos direitos humanos, conforme estabelecido em instrumentos como a Declaração Universal dos Direitos Humanos e os Princípios Orientadores das Nações Unidas, a AXA promove práticas que garantem a dignidade, a segurança e o bem-estar de todos os indivíduos envolvidos em suas operações, incluindo colaboradores, comunidades e parceiros de negócios.

A Companhia também se compromete com instrumentos intergovernamentais reconhecidos internacionalmente, como:

- ▶ Padrões principais da Organização Internacional do Trabalho;
- ▶ Princípios Orientadores para a implementação da Estrutura das Nações Unidas "Proteger, Respeitar, Remediar" (Princípios Ruggie);
- ▶ Pacto Global da ONU;
- ▶ Princípios da ONU para Seguros Sustentáveis;
- ▶ Princípios da ONU para Investimento Responsável;
- ▶ Força-Tarefa sobre Divulgações Financeiras Relacionadas ao Clima (TCFD);
- ▶ Acordo Global (OCDE);
- ▶ Aliança de Proprietários de Ativos Líquidos Zero convocada pelas Nações Unidas.

Gestão de riscos

GRI 2-15 | 2-23 | 2-25

A AXA tem como compromisso a realização de diligência para identificar, prevenir e mitigar impactos negativos associados às atividades empresariais. São adotados processos rigorosos de avaliação de riscos e monitoramentos contínuos para garantir que as operações estejam alinhadas aos padrões de conduta responsável.

O princípio da precaução é adotado nas práticas empresariais, de forma a evitar impactos adversos ao meio ambiente e à sociedade antes que ocorram, o que envolve medidas preventivas e a avaliação contínua de possíveis riscos associados às atividades.

Nesse contexto, é mantido Plano de Vigilância, que estabelece medidas para identificar os riscos relacionados à violação de direitos humanos e aos impactos adversos ao meio ambiente resultantes das atividades da Companhia; e Plano de Continuidade de negócios, meio para identificação de ameaças potenciais à organização e de impactos para operações de negócios, suportado por estrutura de resiliência corporativa com capacidade de resposta eficaz e de proteção aos interesses empresariais e à reputação, de forma a garantir a criação de valor.

Há ainda Política de Gestão de Riscos, que formaliza diretrizes e responsabilidades, bem como descreve a metodologia a ser aplicada para os processos de identificação, avaliação, tratamento, monitoramento e comunicação, com as etapas para garantir o monitoramento e o controle contínuo dos riscos. Os principais riscos são reportados aos comitês Executivo e ARCC.

Para uma abordagem mais dinâmica, a gestão de riscos é reforçada com Plano Corporativo de Gestão de Riscos, que engloba as ações de mitigação em resposta às ameaças. Ele compreende uma série de indicadores que conferem transparência e segurança no planejamento, por parte dos comitês Executivo e ARCC, de iniciativas de mitigação. Adicionalmente, a AXA atribui aos colaboradores o papel de primeira linha de defesa, preparando-os com treinamentos e reciclagem anuais e monitoramento/testes contínuos nos processos operacionais.



Compromisso com os avanços sociais

Diversidade, equidade e inclusão são aspectos considerados pela Companhia nos relacionamentos com seus colaboradores, clientes, corretores e comunidades

06





Colaboradores

Geridos com base em uma cultura alicerçada em escuta aberta e proximidade, com opções igualitárias de desenvolvimento de carreiras, a AXA encerrou 2025 com um time de 554 colaboradores, sendo mais de 53% de mulheres¹. Desses, 100% estavam abrangidos por acordos de negociação coletiva no período. Além disso, a Empresa contava com 87 profissionais que não possuíam vínculo empregatício, mas cujo trabalho era coordenado pela AXA. **GRI 2-7 | 2-8 | 2-30**



Em 2025, com a atualização dos [valores globais](#), os comportamentos e os valores locais deixaram de ser utilizados. Os conceitos “Excelência” e “Paixão por Fazer Acontecer” passaram a ser reconhecidos como condutas AXA no Topo, que expressam o jeito da Empresa de ser, agir e trabalhar.

O AXA no Topo configura uma prática de trabalho em que todos buscam melhorias contínuas em seu cotidiano. Para isso, a AXA estimula a apresentação de ideias e sugestões alinhadas ao planejamento estratégico da Companhia. As ideias são avaliadas pelo Comitê Executivo e, quando aceitas, o colaborador que idealizou a ação ou programa torna-se líder do projeto e recebe orçamento e outros recursos para conduzi-lo. Em 2025, as iniciativas provenientes do AXA no Topo representaram R\$ 45 milhões de participação no resultado da Companhia, um crescimento de 18% em comparação a 2024.

1. Gênero conforme especificado pelos próprios empregados. Não há empregados temporários, sem garantia de carga horária ou atuando em período parcial.

Diversidade e inclusão

Com mais da metade da Companhia representada pela força de trabalho feminina, a AXA visa verdadeiramente consolidar uma cultura baseada na diversidade e na inclusão. A Companhia garante a todos os colaboradores acesso igualitário às oportunidades, sem discriminação de gênero ou outros fatores. Além disso, estimula o uso de linguagem e de comportamentos inclusivos em todas as esferas de trabalho.

A Companhia estimula e mantém grupos de afinidades, alinhados com as prioridades de inclusão, considerando Gênero, LGBTQIAPN+, Pessoas com Deficiência (PcDs), Origens e Multigerações. O foco é estimular discussões respeitadas, a proposição de ideias, mudanças de processos, diretrizes e ações, sendo as prioridades em 2025:

- 1 Ampliação da governança de dados dos grupos de afinidades;
- 2 Ações educativas contínuas;
- 3 Intervenções focadas em parentalidade, gerações e consciência étnico-racial;
- 4 Ativações institucionais em datas como Mês do Orgulho e Consciência Negra;
- 5 Interação entre grupos via maratona de aprendizagem.



01

02

03

04

05

06

Compromisso com os avanços sociais

07

08

|||
axa.com.br

Já os destaques da atuação dos grupos foi:

Diversidade e Inclusão

ORIGENS

Reestruturação do grupo, com redefinição de papéis e estabelecimento de metas.

Semana da Família, com palestra multidisciplinar sobre diversidade em família.

Pílulas mensais, composta de *posts* sobre personalidades e curiosidades.

Palestra Consciência Negra, com a jornalista Daiane Amaral, para promover letramento e conscientização no tema.

Diversidade e Inclusão

GERAÇÕES

Histórias inspiradoras, para valorização dos talentos internos.

Indicadores 50+, com gestão e acompanhamento de colaboradores com mais de 50 anos no quadro funcional.

Encontro de Gerações e Mostra Cultural, para momentos de integração e celebração, com exposição de objetos nostálgicos.

Diversidade e Inclusão

EQUIDADE DE GÊNERO

Reestruturação do grupo, com redefinição de papéis e estabelecimento de metas.

IWD Daring Lab, para promover engajamento e conscientização.

Dia da Equidade Feminina, para promover engajamento e conscientização no tema, com quiz interativo e roda de conversa.

Apoio à parentalidade, com proposta de dia livre no aniversário dos filhos.

Diversidade e Inclusão

EXCHANGE

Geração de novas ideias, para alavancar o protagonismo.

Roda de conversa, com vistas a promover pertencimento e conscientizar sobre parentalidade na primeira infância.

Roda de conversa em parceria com empresa especializada em Libras, com foco em fomentar o diálogo sobre inclusão e acessibilidade de Pessoas com Deficiência.

Diversidade e Inclusão

ORGULHO

Mês do Orgulho, com palestra, Semana da Família e entrevistas com colaboradores e aliados da causa LGBT+, entre outros.

Divulgações de conteúdos sobre nome social, linguagem inclusiva e orgulho lésbico.

Benchmarking com profissionais da AXA Bélgica sobre práticas de diversidade e inclusão.



01

02

03

04

05

06

Compromisso com os avanços sociais

07

08

|||

axa.com.br

A Companhia adota ainda práticas como a de garantir, em todos os processos seletivos, sejam eles internos, sejam contratações externas, na etapa final, candidatos de diferentes gêneros para que, a partir desse grupo, sejam avaliados os melhores profissionais. Há também Programa de Jovens Aprendizes para pretos e pardos, que desde 2024 contam com um programa interno de mentoria para apoio e aceleração do desenvolvimento.

Outro destaque são os programas de desenvolvimento, políticas de bem-estar e um olhar atento às diferentes fases da vida dos colaboradores, ampliando as oportunidades para quem está começando a carreira ou já possui anos de bagagem. Como resultado dessas ações, em 2025 a AXA foi reconhecida no *ranking* de Diversidade do Great Place to Work (GPTW), na categoria Jovens Potências, que celebra as empresas com as melhores práticas para atração, desenvolvimento e retenção de jovens talentos.

A cultura interna valoriza ainda as opiniões e experiências dos colaboradores, sempre ouvidos de forma respeitosa e aberta. Nesse sentido, são mantidas as pesquisas Pulse e Pulse Diversidade e Inclusão. Em 2025, com 86% de participação e 93% de colaboradores engajados e que indicaram a AXA como uma excelente empresa para se trabalhar.

Resultados Pesquisa Pulse

Orgulho em fazer parte da AXA – Crescimento de dois pontos no indicador de Orgulho, um reconhecimento direto dos valores, da cultura interna e da forma como a Empresa posiciona sua marca. Esse resultado também reflete os compromissos consistentes assumidos com temas como diversidade, ESG e responsabilidade corporativa.



Bem-estar como prioridade estratégica – Com o maior crescimento do ano, de quatro pontos, o bem-estar foi um foco central da estratégia de pessoas em 2025, com iniciativas voltadas ao cuidado integral: saúde física, mental e financeira.



Além disso, a AXA no Brasil, com os resultados da Pulse, figurou entre os Top 4 em níveis de engajamento quando comparados a todos os países do Grupo AXA.

Já os destaques da Pulse Diversidade & Inclusão (D&I) foram:



Taxa de participação (405 respondentes): **71%**

↑ (3 p.p. acima da pesquisa anterior)

Igualdade de oportunidades: **78%**

vs. 76%

↑ (+2 p.p.)

Compromisso da AXA com D&I: **94%**

vs. 91%

↑ (+3 p.p.)

Advocacia de inclusão: **95%**

vs. 94%

↑ (+1 p.p.)

Pertencimento e Inclusão: **95%**

vs. 90%

↑ (+5 p.p.)

Comportamento não inclusivo vivenciado: **3%**

vs. 3%

Liderança inclusiva: **89%**

vs. 86%

↑ (+3 p.p.)

Comportamento não inclusivo observado: **5%**

vs. 9%

↓ (-4 p.p.)



01

02

03

04

05

06

Compromisso com os avanços sociais

07

08


axa.com.br

Número e porcentagem de empregados, por categoria funcional, por gênero GRI 405-1

Gênero		2023			2024			2025		
		Homens	Mulheres	Total	Homens	Mulheres	Total	Homens	Mulheres	Total
Comex	Nº	5	3	8	5	1	6	6	1	7
	%	62,50%	37,50%	100%	83,33%	16,67%	100%	85,71%	14,29%	100%
Diretoria	Nº	4	3	7	7	3	10	5	2	7
	%	57,14%	42,86%	100%	70,00%	30,00%	100%	71,43%	28,57%	100%
Superintendência	Nº	12	10	22	11	8	19	14	8	22
	%	54,55%	45,45%	100%	57,89%	42,11%	100%	63,64%	36,36%	100%
Gerência	Nº	22	23	45	26	24	50	24	22	46
	%	48,89%	51,11%	100%	52,00%	48,00%	100%	52,17%	47,83%	100%
Coordenação	Nº	39	40	79	14	19	33	12	15	27
	%	49,37%	50,63%	100%	42,42%	57,58%	100%	44,44%	55,56%	100%
Staff	Nº	150	187	337	203	228	431	199	246	445
	%	44,51%	55,49%	100%	47,10%	52,90%	100%	44,72%	55,28%	100%
Total	Nº	232	266	498	266	283	549	260	294	554
	%	46,59%	53,41%	100%	48,45%	51,55%	100%	46,93%	53,07%	100%



Número e porcentagem de empregados, por categoria funcional, por faixa etária GRI 405-1

Gênero		2023				2024				2025			
		Abaixo de 30 anos	Entre 30 e 50 anos	Acima de 50 anos	Total	Abaixo de 30 anos	Entre 30 e 50 anos	Acima de 50 anos	Total	Abaixo de 30 anos	Entre 30 e 50 anos	Acima de 50 anos	Total
Comex	Nº		5	3	8		5	1	6		5	2	7
	%	0,00%	62,50%	37,50%	100%	0,00%	83,33%	16,67%	100%	0,00%	71,43%	28,57%	100%
Diretoria	Nº		5	2	7		7	3	10		5	2	7
	%	0,00%	71,43%	28,57%	100%	0,00%	70,00%	30,00%	100%	0,00%	71,43%	28,57%	100%
Superintendência	Nº		16	6	22		14	5	19		14	8	22
	%	0,00%	72,73%	27,27%	100%	0,00%	73,68%	26,32%	100%	0,00%	63,64%	36,36%	100%
Gerência	Nº		38	7	45		40	10	50		39	7	46
	%	0,00%	84,44%	15,56%	100%	0,00%	80,00%	20,00%	100%	0,00%	84,78%	15,22%	100%
Coordenação	Nº		10	65	4	79		2	29	2	33		27
	%	12,66%	82,28%	5,06%	100%	6,06%	87,88%	6,06%	100%	3,70%	88,89%	7,41%	100%
Staff	Nº		92	220	25	337		114	278	39	431		445
	%	27,30%	65,28%	7,42%	100%	26,45%	64,50%	9,05%	100%	25,17%	65,84%	8,99%	100%
Total	Nº		102	349	47	498		116	373	60	549		554
	%	20,48%	70,08%	9,44%	100%	21,13%	67,94%	10,93%	100%	20,40%	68,59%	11,01%	100%

01

02

03

04

05

06

07

08

|||

|||

|||

|||

|||

|||

|||

|||

|||

|||

|||

|||

|||



01

02

03

04

05

06

Compromisso com os avanços sociais

07

08

|||

axa.com.br

Número e porcentagem de empregados negros, por categoria funcional e gênero GRI 405-1

Indicador de diversidade (negros)		2023			2024			2025		
		Homens	Mulheres	Total	Homens	Mulheres	Total	Homens	Mulheres	Total
Comex	Nº	0	0	0	0	0	0	0	0	0
	%	0%	0%	0%	0%	0%	0%	0%	0%	0%
Diretoria	Nº	0	0	0	0	0	0	0	0	0
	%	0%	0%	0%	0%	0%	0%	0%	0%	0%
Superintendência	Nº	0	0	0	0	0	0	0	0	0
	%	0%	0%	0%	0%	0%	0%	0%	0%	0%
Gerência	Nº	1	1	2	1	0	1	0	0	0
	%	5%	4%	4%	4%	0%	2%	0%	0%	0%
Coordenação	Nº	2	3	5	3	4	7	2	1	3
	%	5%	8%	6%	21%	21%	21%	17%	7%	11%
Staff	Nº	11	19	30	20	26	46	20	32	52
	%	7%	10%	9%	10%	11%	11%	10%	13%	12%
Total	Nº	14	23	37	24	30	54	22	33	55
	%	6%	9%	7%	9%	11%	10%	8%	11%	10%



Remuneração e benefícios

A AXA oferta remuneração em linha com a mediana de mercado, realizando anualmente pesquisas com consultorias especializadas no tema, de forma a manter-se competitiva no setor e reter talentos. Em 2024, o menor salário pago para mulheres correspondia a 1,52 vezes o mínimo nacional, enquanto para homens a proporção era de 1,84 vezes. Há a busca constante por equiparar salários por cargo, reconhecendo o desempenho, sem distinção de gênero ou quaisquer marcadores identitários. **GRI 202-1**

A Companhia investe também em benefícios e oferta seguro de vida, plano de saúde e odontológico, previdência privada/fundo de pensão/plano de benefícios, além de plano de aquisição de ações. O trabalho é ainda em modelo híbrido, com períodos de *home office* ou remoto, de acordo com o perfil de cada área. **GRI 401-2**



Desenvolvimento e capacitação

Em 2025, a AXA promoveu capacitações com foco em letramento em sustentabilidade, por meio de *lives* para a liderança e conteúdos para toda a Empresa como por exemplo, palestra sobre os impactos das mudanças climáticas no setor segurador com o cientista Paulo Artaxo. O objetivo dessas ofertas é estimular a efetiva integração do tema, que é parte da estratégia de crescimento da Companhia, nas atividades diárias.

São mantidas ainda parcerias educacionais para ampliar conhecimento e proporcionar evolução de carreira, bem como Plataforma de Aprendizagem para estimular o aperfeiçoamento constante. Os profissionais têm o apoio de uma ferramenta de Inteligência Artificial (IA) própria do Grupo; e podem acessar a ampla biblioteca de cursos no LinkedIn Learning, de acordo com suas necessidades.

01

02

03

04

05

06

Compromisso com os avanços sociais

07

08

|||

axa.com.br



01

02

03

04

05

06

Compromisso com os avanços sociais

07

08

axa.com.br

Média de horas de treinamento que empregados realizaram durante o período de relato por gênero GRI 404-1

Gênero	2025		
	Número total de empregados	Horas de treinamento	Média de horas de treinamento
Homens	294	4.407,72	14,99
Mulheres	260	3.764,02	14,48
Total	554	8.171,74	14,75

Média de horas de treinamento que empregados realizaram durante o período de relato por categoria funcional GRI 404-1

Gênero	2025		
	Número total de empregados	Horas de treinamento	Média de horas de treinamento
Alta Liderança (COMEX)	7	58,99	8,43
Liderança	102	1.390,16	13,63
Staff	445	6.722,59	15,11
Total	554	8.171,74	14,75

Métricas de treinamento e desenvolvimento de competências ESRS S1-13 | Média de horas de treinamento que empregados realizaram durante o período de relato por categoria funcional GRI 404-1

Indicadores	2025
Número médio de horas de treinamento por funcionário	15
Relativos ao gênero – Feminino	15
Relativos ao gênero – Masculino	14

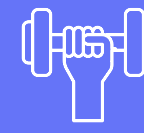


Saúde e bem-estar

A AXA mantém ações e programas para cuidar e proteger de forma integral e completa seus colaboradores. As iniciativas, assim, têm foco nas saúdes física, mental e financeira, e estão alinhadas à cultura Care and Dare, de promoção de um ambiente de trabalho mais empático, colaborativo e inovador, alinhado à estratégia de crescimento e responsabilidade social da Empresa. Nesse contexto, Care representa o compromisso de entender e atender às necessidades de colaboradores, clientes e sociedade, promovendo inclusão, bem-estar, suporte emocional e uma comunicação aberta e transparente. Já Dare está relacionado à coragem de questionar o *status quo*, assumir riscos calculados, inovar, aprender com os erros e enfrentar desafios de maneira proativa, sempre com foco no crescimento profissional e na melhoria contínua.

Ações 2025

Saúde física



- > Assistência médica e odontológica para colaboradores e dependentes;
- > Telemedicina NAV para garantir atendimento, aos colaboradores e seus dependentes, em diversas especialidades, sem custo adicional;
- > Atendimento Novamed para cuidados da saúde presencialmente, sem custo com coparticipação.

Segurança e proteção



- > Seguro de vida;
- > Seguro viagem.

Saúde financeira



- > Programa de saúde financeira e incentivo de hábitos de organização e planejamento;
- > Participação nos lucros e benefícios da Empresa.

Saúde mental e bem-estar



- > Programa de apoio pessoal e orientação social para auxílio em momentos difíceis e cuidados com a saúde mental;
- > Programa de parceria com academias;
- > Programa para práticas de atividades físicas que englobam aulas *on-line*;
- > Mini Sexta, com horário de trabalho reduzido para mais equilíbrio entre vida pessoal e trabalho.

Apoio social



- > Programa com cuidados infantis para suporte mensal para as famílias com crianças menores de seis anos;
- > We Care, uma política global que oferece suporte para todos os colaboradores da Companhia ao redor do mundo, com iniciativas de apoio a cuidadores, política parentalidade, política de violência doméstica/intrafamiliar e violência sexual e cuidados com problemas de saúde menstrual, menopausa e andropausa.

Healthy you days

O Healthy You Days é uma campanha híbrida que promove ações de bem-estar e autocuidado alinhadas à cultura Care and Dare, incentivando escolhas conscientes e hábitos saudáveis. Incluiu sessões *on-line*, com *lives* sobre temas como saúde mental, autoestima, procrastinação, meio ambiente e saúde do homem e da mulher, além de *check-ups* médicos digitais e trilhas de aprendizagem. Em 2025, incluiu ainda atividades presenciais em São Paulo e no Rio de Janeiro, como ginástica laboral, ações de nutrição, exames periódicos, aromaterapia e aulas de funcional em praia e parques, buscando estimular a autonomia e o cuidado com a saúde de forma participativa e motivadora.

01

02

03

04

05

06

Compromisso com os avanços sociais

07

08



axa.com.br



Clientes

01

02

03

04

05

06

Compromisso com os avanços sociais

07

08

|||

axa.com.br

Garantir a melhor jornada de experiência aos seus mais de 3,5 milhões de clientes, desde a contratação simples e ágil dos produtos e serviços até o atendimento em necessidade de indenização ou assistência por sinistros, é compromisso da AXA. Para isso, a Empresa investe continuamente na atualização e adaptação de seu [portfólio](#), na capacitação contínua de seus [colaboradores](#), e em inovação e tecnologia nos canais de atendimento e processos internos.

Para garantir relacionamento qualificado a diferentes públicos, o [site](#) da Companhia possui recursos de acessibilidade, com destaque para atendimento direto com intérprete em libras. São mantidos multiplataformas, com autoatendimento por *chatbot*, canal no *website* para abertura e acompanhamento de sinistros, além de Central de Atendimento telefônico.

Com a oferta de proteção como razão de existir, a Companhia se compromete também com o sigilo e a garantia de privacidade das informações pessoais de seus clientes. Nesse sentido, são adotadas medidas de segurança organizacionais e técnicas projetadas para proteger os dados dos clientes contra uso ou divulgação não autorizados – em 2025, por mais um ano, não houve registros de queixas comprovadas relativas à violação da privacidade e à perda de dados de clientes. **GRI 418-1**

Mês do Cliente



Em setembro, quando comemorou dez anos de atuação no Brasil, a AXA comemorou o Mês do Cliente com ações como a continuidade da campanha com o Liverpool FC, de quem é a patrocinadora oficial global de treino desde 2018, e cujo goleiro, Alisson Becker, estrelou campanha de marca, compartilhando mensagens sobre parceria, confiança e trabalho em equipe – valores que norteiam a relação da Empresa com seus clientes. Outra iniciativa foi a promoção Mês Premiado, promovida entre setembro e dezembro de 2025 como parte do Clube de Descontos da AXA. No primeiro mês, os participantes concorreram a um prêmio especial em dinheiro. Nos meses seguintes, novas edições trouxeram surpresas, sempre reforçando a proximidade da Companhia com quem confia na marca.



Relacionamento

A AXA possui o Selo Empresa Verificada do Procon-SP, que atesta cadastro no sistema digital do órgão, garantindo conformidade e facilidade no atendimento ao consumidor. Além disso, em 2025, pelo segundo ano consecutivo, figurou entre as três seguradoras mais bem colocadas no Prêmio Reclame Aqui, um reconhecimento da forma como a Empresa se relaciona: com proximidade, escuta ativa e compromisso em atender às necessidades de cada um de maneira ágil, eficiente e inclusiva. Nesse sentido, no ano a AXA também aprimorou sua presença na plataforma Reclame Aqui, com um *layout* mais claro e informativo, oferecendo mais informações sobre seguros, canais diretos de atendimento, Ouvidoria e acesso às redes sociais.



Corretores

Para o alcance de um dos principais pilares estratégicos de crescimento, o de massificação, e com foco no aprimoramento de sua cadeia de negócios, a AXA busca fortalecer o relacionamento com os corretores por meio de novas ferramentas digitais e diversificação de produtos. A Empresa visa fornecer aos parceiros cada vez mais autonomia, agilidade e oportunidades de negócio, explorando todo o portfólio, que conta com seguros para as necessidades principais da sociedade e das empresas.

Em 2025, a Empresa adotou o Broker Centric, novo modelo de atendimento com a estratégia de colocar os corretores (*brokers*) no centro de suas operações e seus relacionamentos. Isso significa investimentos em suporte, produtos personalizados e foco em uma relação mais próxima e colaborativa. Com a abordagem, a AXA visa promover uma experiência mais alinhada às necessidades dos corretores, reconhecendo-os como agentes essenciais na distribuição de seguros, e, assim, ampliar a eficiência e o alcance das vendas, além de criar uma relação de maior confiança entre a seguradora e os corretores. Como resultado dessa iniciativa, a AXA registrou **1.825 cadastros** de novos corretores, um crescimento de 51% em relação a 2024.

AXA Hub

Na jornada de transformação digital, a Companhia também deu início ao processo de migração dos corretores ao **AXA Hub**, que centraliza toda a jornada do cliente com as principais funcionalidades utilizadas no dia a dia dos corretores, em uma experiência ágil e intuitiva. Entre os recursos disponíveis na primeira fase de lançamento, estão:



Meu Painel:
resumo das principais informações da carteira.



Campanhas e Produtos:
área dedicada à divulgação das campanhas vigentes e do portfólio, com materiais de apoio.



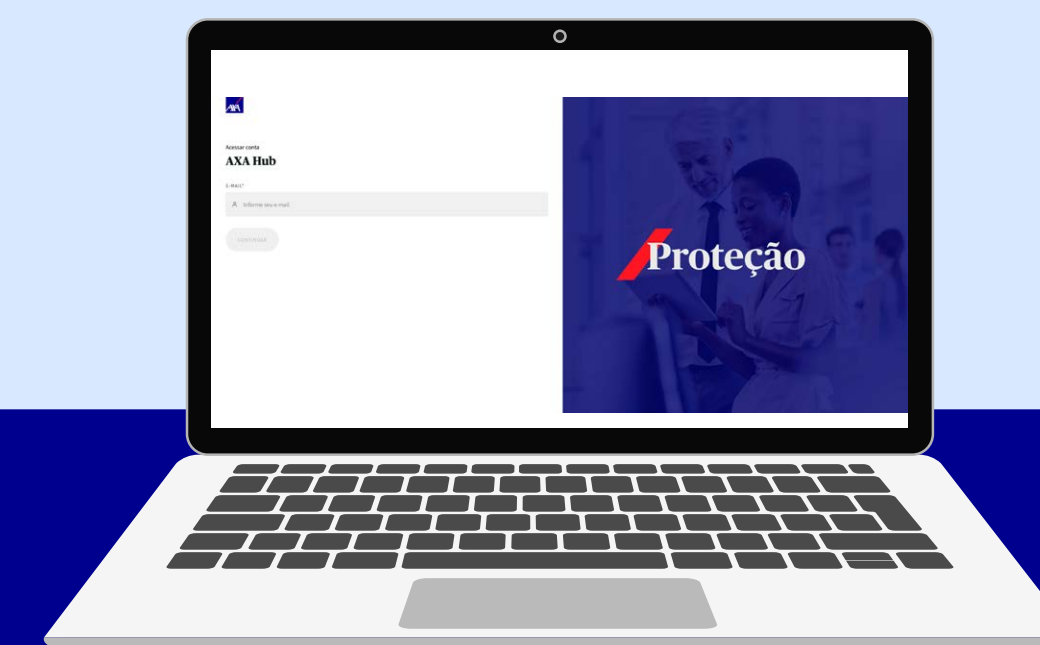
Meus Negócios:
acompanhamento completo da carteira, com cotações, propostas e apólices.



Central:
espaço com perguntas e respostas para esclarecer dúvidas.



Minhas Comissões:
visualização por *status*, relatórios exportáveis e extrato.



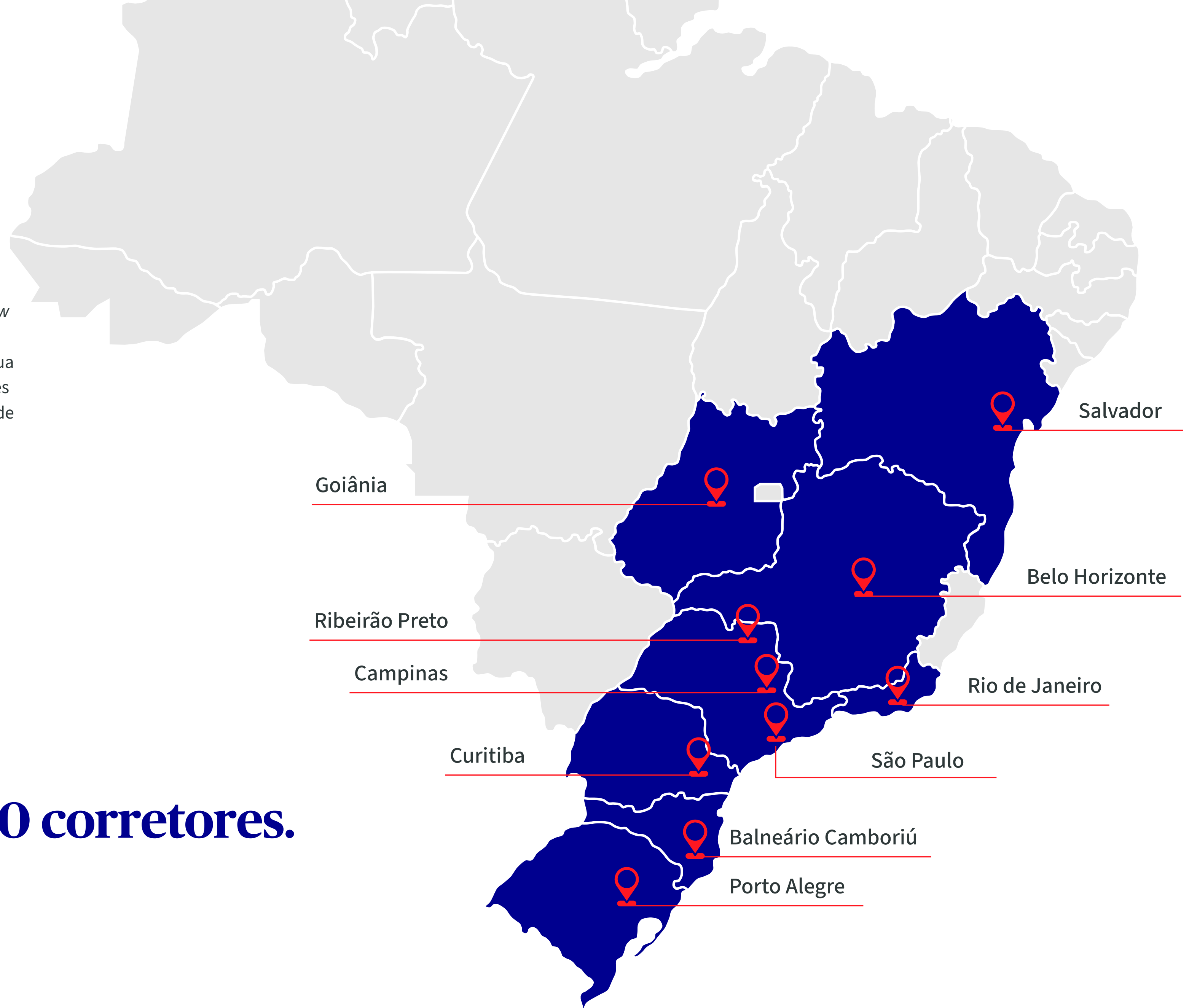
Meu Mundo AXA e Clube de Descontos

O Meu Mundo AXA é uma plataforma preparada para capacitar os corretores parceiros, além de fornecer conteúdos personalizáveis para o dia a dia dos negócios a esses profissionais. Já o Clube de Descontos oferece condições especiais com descontos, cupons e promoções para diversos ramos e serviços, como cultura, educação, gastronomia, beleza e muito mais.



Roadshow

Em celebração aos dez anos no Brasil, a AXA realizou um *roadshow* nacional, visitando algumas de suas principais praças com o objetivo de se aproximar ainda mais dos corretores, apresentar sua estratégia de crescimento, fortalecer parcerias e receber sugestões sobre como manter sua evolução contínua. No total, foram mais de 700 corretores envolvidos nas ações.



AXA percorreu 10 praças do País, impactando + de 700 corretores.

- 01
- 02
- 03
- 04
- 05
- 06**

Compromisso com os avanços sociais

- 07
- 08



axa.com.br



Mês do Corretor

Em outubro, em comemoração ao Mês do Corretor e encerrando o *roadshow* dos dez anos de atuação no Brasil, a AXA celebrou a parceria com esses profissionais em ações especiais com o mote: Juntos a cada passo da sua jornada. Entre as iniciativas destaca-se a apresentação de conteúdos exclusivos nas redes sociais com a participação do goleiro Alisson Becker, embaixador global da marca, ressaltando o papel fundamental dos corretores no crescimento da Companhia no Brasil. Outra ação foi uma festa para corretores parceiros na Roda Rico, no Parque Cândido Portinari, em São Paulo.

A AXA é patrocinadora e seguradora oficial da Roda Rico, a maior roda-gigante da América Latina, com 42 cabines e 91 metros de altura.

Resultados gerais

1.259
corretoras impactadas

+ de 4.600
apólices emitidas

626
prêmios distribuídos

Top Club 2025

Em valorização ao trabalho de seus corretores parceiros, a AXA reconhece e premia os melhores desempenhos com viagens e roteiros exclusivos.

Em 2024, a Companhia realizou uma mudança no regulamento da campanha, proporcionando mais oportunidades para os corretores parceiros, aumentando o número de viajantes na campanha e incluindo todas as categorias na premiação. Em 2025, foram 49 corretores que ganharam a oportunidade de conhecer a África do Sul. Já para o destino nacional, 74 corretores, também com um acompanhante cada, desfrutaram uma viagem a Bento Gonçalves, no Rio Grande do Sul.

Além das campanhas por segmento, a Empresa trouxe como novidade reconhecimentos em assessorias, passando a premiar parceiros com as melhores *performances* nos seguros Empresarial, Vida, Frotas, D&O e E&O.

No terceiro ano da Roleta de Prêmios, a AXA evoluiu a mecânica e impulsionou vendas em todas as linhas contempladas pela campanha, com crescimento em número de cotações e volume em prêmio.

01

02

03

04

05

06

Compromisso com os avanços sociais

07

08

|||

axa.com.br



Comunidades

GRI 2-25 | 413-1

Para garantir a geração de valor e ações de impacto positivo nas comunidades, a AXA, de forma proativa, avalia e monitora suas operações; mantém diálogo aberto com os *stakeholders* para entender suas preocupações e expectativas em relação aos impactos identificados; e investe em ações corretivas e preventivas, além de promover medidas de mitigação.

Um destaque é a cultura de solidariedade, expressa na promoção de ações de voluntariado, em iniciativas de doação e na participação ampla dos colaboradores do Brasil na semana de voluntariado global do grupo, denominada AXA Week for Good.

Em 2025, foi registrado crescimento expressivo das ações de voluntariado, com 77% dos colaboradores atuando em 24 iniciativas que totalizaram cerca de 4,2 mil horas de dedicação ao próximo.

+ de **1.700**
pessoas beneficiadas diretamente pelas ações.

Voluntariado na AXA | Ações relativas aos impactos materiais sobre a força de trabalho própria, à gestão de riscos e a oportunidades materiais associados, e a eficácia dessas ações ESRS S1-4

	2024	2025	% Var.
Voluntários únicos*	316	431	36,4%
Porcentagem de voluntários	58,2%	77%	19 p.p.
Horas de voluntariado	1.595	4.200	63%

*Colaboradores que participaram de pelo menos uma atividade de voluntariado no ano. Em 2024 o número médio de funcionários assalariados (contrato por tempo indeterminado e por tempo determinado) era de 524 e, em 2025, de 547. Considerando esses profissionais e não a força de trabalho total, a porcentagem de voluntários foi de 60,3% em 2024 e de 78,8% em 2025.



01

02

03

04

05

06

Compromisso com os avanços sociais

07

08



axa.com.br



Principais ações de voluntariado em 2025

Ação	Descrição
Mentoria AXA – Vocação (on-line)	 <p>Orientação de jovens em fase de definição de carreira profissional por colaboradores da Empresa. Em diversas sessões, os mentores auxiliaram os participantes na construção de um planejamento de carreira, abordando temas como identificação de metas, elaboração de <i>pitch</i> pessoal, mapa de cargos e salários, preparação para processos seletivos, desenvolvimento de currículos e vídeos de apresentação, além de estratégias de gestão de tempo e elaboração de planos de ação.</p>
Mega Ação de Voluntariado (SP)	 <p>Atividade de convivência e impacto social realizada na Escola Almirante Barroso, com revitalização do parquinho e jardim da escola, além de iniciativas educativas sobre sustentabilidade, inclusão e esportes paraolímpicos com as crianças. Colaboradores participaram de dinâmicas e atividades práticas, contribuindo para a melhoria do espaço escolar e o aprendizado lúdico das crianças.</p>
Remo Meu Rumo (SP)	 <p>A ação voluntária na Raia Olímpica da USP, em São Paulo, promoveu experiência de integração e desenvolvimento por meio do esporte. O evento contou com apresentação do Instituto Remo Meu Rumo, seguida de atividades práticas na terra, oportunidade em que os participantes vivenciaram e aprenderam técnicas de remo, reforçando valores de colaboração, saúde e bem-estar.</p>
Obra do Berço (RJ)	 <p>Atividade realizada na Associação Obra do Berço, de interação lúdica e educativa para uma turma de 22 crianças de quatro anos. Os colaboradores participaram de um circuito com diversas atividades, incluindo movimento, caça ao tesouro, <i>yoga</i> e expressão criativa, com vistas a estimular coordenação motora, raciocínio, concentração, criatividade e cooperação.</p>
Fábrica de Sonhos – Natal (SP)	 <p>Ação de Natal realizada na AXA para crianças e adolescentes atendidos pela Fábrica de Sonhos, instituição que promove educação, cultura, esporte e desenvolvimento social para crianças em situação de vulnerabilidade. Cada colaborador participante foi responsável por montar uma sacolinha de Natal com par de sapatos, peça de roupa e um brinquedo, escolhidos para uma criança da instituição.</p>
ONG Alfa - Natal (RJ)	 <p>A campanha, em parceria com a ONG Alfa, visa arrecadar brinquedos novos a crianças de 5 a 10 anos em situação de vulnerabilidade social no Rio de Janeiro. Os colaboradores doaram brinquedos embrulhados, com etiquetas contendo uma breve descrição do item e do público-alvo, contribuindo para espalhar alegria e solidariedade na comunidade.</p>

Além das ações de voluntariado, a AXA realizou ação especial, em que filhos de colaboradores da seguradora e crianças da ONG Casa José Coltro puderam vivenciar o futebol europeu de alto nível do Liverpool FC. Na ocasião, profissionais da equipe técnica da Liverpool Academy, que trabalham com as categorias de base dos Reds, vieram ao Brasil para conduzir uma oficina de treinamento. O evento contou com a presença do ex-lateral Fábio Aurélio, primeiro jogador brasileiro a vestir a camisa do Liverpool.

Doações

Além de voluntariado, a AXA patrocinou a Noite Solidária da Casa José Coltro, jantar beneficente anual e um dos principais eventos de captação de recursos dessa ONG, que atua no Capão Redondo (SP) desde 1988 e impacta anualmente mais de 500 pessoas em situação de vulnerabilidade social. O evento reúne música, arte e histórias de superação para arrecadar fundos para projetos de acolhimento, educação e qualificação profissional de crianças, jovens e adultos. A AXA participou do leilão beneficente, doando uma camisa do Liverpool autografada pelo goleiro Alisson Becker.

01

02

03

04

05

06

Compromisso com os avanços sociais

07

08

|||
axa.com.br



Leis de incentivo

Unindo o fortalecimento de sua marca no Brasil à promoção de acesso ao esporte e à cultura e em benefício a idosos, crianças e adolescentes, a AXA realiza ações por meio de leis de incentivo.



Lei de Incentivo ao Esporte – Em benefício ao Projeto Remar para o Futuro, organização sem fins lucrativos fundada em 2013 e que tem como missão facilitar a inclusão de crianças e adolescentes com deficiência por meio da vivência dos valores do esporte em remo, canoagem e natação adaptados para promover os desenvolvimentos físico, psíquico e social. O projeto acontece na Raia Olímpica da USP e atende 125 pessoas anualmente, sendo 95 delas com algum tipo de deficiência física.



Lei de Incentivo à Cultura – Destinação de verba ao Festival Varilux de Cinema Francês, evento anual de exibição de filmes franceses em cinemas brasileiros, promovendo cultura, diversidade e acesso ao cinema europeu.



Fundo do Idoso – Apoio financeiro ao projeto Trilhar Sênior, promovido pela Rede Cidadã, que oferece oficinas de formação socioemocional para 120 pessoas anualmente. O objetivo do Trilhar Sênior é promover a escuta dos idosos, identificar os diferentes momentos de vida, criar um ambiente seguro e ajudar na construção de um Plano de Desenvolvimento (PDI), com encaminhamento de idosos que tenham interesse no mercado de trabalho. O projeto acontece desde 2015 em Belo Horizonte.



Fundo da Criança e Adolescência – Em benefício ao projeto Semeando Sustentabilidade, promovido pela ONG Vocação, que oferece formação integral para crianças e adolescentes com foco em transmitir conhecimento sobre sustentabilidade e conservação do meio ambiente. O objetivo é sensibilizar de forma lúdica sobre o uso responsável dos recursos naturais. O projeto beneficia 240 crianças e adolescentes, entre 6 e 14 anos, e 192 famílias.



Esporte e cultura são dois dos focos das ações sociais promovidas pela Companhia.

01

02

03

04

05

06

07

08

|||

|||

|||

|||

|||

|||

|||

|||

|||

|||

|||

|||

|||



Compromisso com a preservação ambiental

Tanto a escolha dos investimentos quanto a oferta de produtos e serviços consideram a redução de impactos operacionais e a qualidade de vida no planeta

07





Gestão ambiental

01

02

03

04

05

06

07

Em um cenário com impactos acentuados pelas mudanças do clima, a AXA visa disseminar informações sustentáveis e colaborar com soluções efetivas para minimizar efeitos negativos ao planeta. O compromisso visa engajar todos os envolvidos na cadeia de valor – parceiros, prestadores de serviços e fornecedores – na incorporação de princípios e ações socioambientais.

Isso se expressa em compromissos ESG, presentes em escolhas de investimentos – desde 2023, a Companhia direciona recursos a ativos de energia renovável por meio de fundos verdes, alinhando as ações financeiras ao objetivo de reduzir a pegada de carbono – e na concepção de produtos e serviços, a exemplo do [AXA Verde](#).

Internamente, são realizadas ainda ações para minimizar o consumo de recursos naturais e a emissão de Gases do Efeito Estufa, com iniciativas de conscientização com a força de trabalho e manutenção preventiva das instalações.

☐ **Consumo de energia** – Em 2025 foi adotado controle de temperatura individualizada para as seções do escritório. Há ainda sensores de presença nos corredores e banheiros e, desde 2022, sistema automático de desligamento de luzes no escritório durante a noite e nos fins de semana. Com foco em consumo consciente, os intervalos de temperatura do ar-condicionado são ajustados, sem comprometer o conforto dos colaboradores. Já para garantir que toda a eletricidade utilizada seja proveniente de fontes renováveis, a AXA adquire energia com certificação I-REC.

08



axa.com.br

Emissões de Gases de Efeito Estufa – GEE (tCO₂ equivalente)*

	2025
Emissões diretas de GEE GRI 305-1	
Emissões fugitivas	16
Emissões indiretas de GEE GRI 305-2	
Emissões indiretas proveniente da aquisição de energia	11
Outras emissões de GEE GRI 305-3	
Viagens a negócios	100

*Por mudança na metodologia de cálculo em 2025, não são apresentados dados de anos anteriores. A partir de 2025, a AXA passou a utilizar a metodologia do GHG Protocol. Os gases considerados nos cálculos foram CO₂, CH₄ e N₂O. GRI 2-4

Total de emissões de Gases do Efeito Estufa da Empresa, considerando os escopos 1, 2 e 3 (emissões diretas e indiretas), antes de compensações **ESRS E1-6** | Emissões de Escopo 3 GRI 305-3

	2025
Viagens de negócios (mil km percorridos)	
Econômica comercial	960
Viajar de avião	960
Viagens de negócios completas	960



01

02

03

04

05

06

07

Compromisso com os avanços sociais

08



axa.com.br

- ☒ **Uso de papel** – Todos os processos relacionados à venda de seguros são conduzidos de forma digital, assim como as operações internas e contratação de fornecedores. Com isso, em 2025, mais de 84 mil folhas de papel foram poupadas somente nos processos de assinaturas de documentos digitais, o que equivale a 27 árvores preservadas.
- ☒ **Redução de resíduos** – A AXA trabalha continuamente para reduzir a geração e promover a reciclagem, com coleta seletiva e destinação responsável de resíduos.
- ☒ **Consumo de água** – São mantidas torneiras com redutores de pressão nos banheiros e sistemas de descargas econômicas, o que contribui significativamente para a redução do consumo. Além disso, há uso de lavadoras de louça que otimizam o uso de água, reduzindo em média 85% do consumo do recurso.
- ☒ **Frota de veículos** – Em 2023, a AXA fez a transição de sua frota de veículos internos para modelos híbridos e, em 2025, promoveu a substituição dos veículos da frota corporativa por elétricos.



Sustentabilidade digital

- ☒ **Data Centers** – A energia total consumida pelos *data centers* e equipamentos de escritório diminuiu cerca de 15%, passando de aproximadamente 202.250 kWh em 2024 para 170.820 kWh em 2025.
- ☒ **Equipamentos** – Neste ano, houve a substituição gradativa dos laptops dos colaboradores por modelos mais ecológicos, produzidos com materiais sustentáveis e funções para economia de energia.



Anexos

Em linha com a transparência e a prestação de contas aos *stakeholders*, a Companhia divulga seus indicadores de desempenho, que apontam avanços e desafios

08



Indicadores GRI e ESRS

Número de empregados temporários, por região GRI 2-7

Região	2023						2024						2025					
	Norte	Nordeste	Centro-Oeste	Sudeste	Sul	Total	Norte	Nordeste	Centro-Oeste	Sudeste	Sul	Total	Norte	Nordeste	Centro-Oeste	Sudeste	Sul	Total
Número de empregados	0	4	3	477	14	498	0	5	7	514	17	543	0	4	3	526	21	554
Número de empregados permanentes	0	4	3	477	14	498	0	5	7	514	17	543	0	4	3	526	21	554
Número de empregados em tempo integral	0	4	3	477	14	498	0	5	7	514	17	543	0	4	3	526	21	554

01

02

03

04

05

06

07

08

Anexos



axa.com.br



Características dos empregados da empresa ESRS S1-6 | **Características dos trabalhadores não empregados na força de trabalho própria da empresa** ESRS S1-6 | **Empregados** GRI 2-7 | **Trabalhadores que não são empregados** GRI 2-8

Indicadores	2024	2025	% Var.
Número total de funcionários	549	554	0,9%
Análise por gênero			
Número de funcionários - Masculino	266	260	(2,2%)
Número de funcionárias – Feminino	283	294	3,9%
Detalhamento por tipo de contrato			
Número de funcionários permanentes	523	540	3,2%
Análise por faixa etária			
Funcionários com menos de 30 anos de idade	116	113	(2,6%)
Funcionários com idade entre 30 e 50 anos	373	380	1,9%
Funcionários com mais de 50 anos	60	61	1,7%
Número de não funcionários por FTE médio (equivalente a tempo integral)	30	21	(30,0%)
Relativo a trabalhos contingentes	148	149	(0,7%)
Relativo a estagiários/aprendizes	14	26	85,7%

Perfil dos empregados da empresa GRI 401-1 | ESRS S1 | S1-6

Indicadores	2024	2025	% Var.
Número total de funcionários que deixaram a empresa	118	91	(22,9%)
Relativos a aposentadorias, invalidez ou falecimento, pedidos de demissão e demissões (por motivos econômicos e individuais)	87	91	4,6%
Relativos a contratos encerrados	31	-	100%
Taxa de rotatividade de funcionários	16,6%	16,6%	0

Equilíbrio trabalho-vida pessoal ESRS S1-15 | **Licença parental** GRI 401-3

Indicadores	2024	2025	% Var.
Percentual de funcionários com direito à licença, que tiraram licença relacionada à família	4,6%	7,9%	3,3 p.p.
Relativos ao gênero – Feminino	1,5%	5,3%	3,8 p.p.
Relativos ao gênero – Masculino	3,1%	2,6%	(0,5 p.p.)

01

02

03

04

05

06

07

08

Anexos

|||

axa.com.br



Métricas de saúde e segurança ESRS S1-14 | **Trabalhadores cobertos por um sistema de gestão de saúde e segurança do trabalho** GRI 403-8 | **Acidentes de trabalho** 403-9 | **Doenças profissionais** 403-10

	2024	2025	% Var.
Percentual de funcionários abrangidos por um sistema de gestão de saúde e segurança	100%	100%	0
Número de acidentes de trabalho registrados	0	0	0
Número de dias perdidos devido a lesões relacionadas ao trabalho decorrentes de acidentes de trabalho	0	0	0
Taxa de absenteísmo da força de trabalho assalariada (acidentes de trabalho e ausências por doença – contrato por tempo indeterminado)	0,3	0,3	0

Políticas de conduta empresarial e cultura corporativa ESRS G1-1 | **G1-2 - Gestão do relacionamento com fornecedores** ESRS G1-2 | **Novos fornecedores selecionados com base em critérios ambientais** GRI 308-1 | **Avaliação social de fornecedores** GRI 414-1

Contratos com cláusulas de sustentabilidade – para o plano de vigilância*	2024	2025	% Var.
Percentagem de contratos de aquisição que incluem uma cláusula de sustentabilidade	100%	100%	0
Percentual de funcionários da área de compras que assinaram o Código de Ética do Comprador	100%	100%	0
Percentagem de colaboradores da área de compras que participaram da sessão de sensibilização para a sustentabilidade	100%	100%	0

*Não reportada a percentagem de RFP que contém critérios de sustentabilidade.

Práticas de pagamento a fornecedores ESRS G1-6

Indicadores	2024	2025	% Var.
Tempo médio de pagamento* (em número de dias)	10	10	0
Prazo médio de pagamento contratual padrão (em número de dias)	30	30	0
Total - Percentagem de pagamentos em conformidade com os termos padrão	100%	100%	0
PMEs - Percentagem de pagamentos em conformidade com os termos padrão	100%	100%	0
Número de processos judiciais atualmente em andamento por atraso de pagamento	0	0	0

*A partir da data em que o prazo de pagamento contratual ou legal começa a ser calculado.

Resíduos, papel, água e outros indicadores – Consumos GRI 306-2 | 306-3 | 306-4 | 306-5

Indicadores	2025
Resíduos não classificados (t)	1.005
Papel selecionado para reciclagem (t)	1
Outros resíduos selecionados (exceto papel e toner/cartuchos) (t)	3
Resíduos totais (t)	1.009
Vazamento de gás refrigerante (kg)	220
Relacionados a centros de dados (kg)	220
Consumo de água da torneira (m³)	840
Área construída (m²)	1.651
Equivalentes médios de trabalhadores em tempo integral (ETI)	500

01

02

03

04

05

06

07

08

Anexos

axa.com.br



Total de emissões de Gases do Efeito Estufa da Empresa, considerando os escopos 1, 2 e 3 (emissões diretas e indiretas), antes de compensações **ESRS E1-6** | Emissões diretas (Escopo 1) de GEE **GRI 305-1** | Emissões de Escopo 3 **GRI 305-3**

Emissões de GEE da frota – (tCO ₂ eq)	2024	2025	% Var.
Veículos com emissões de: 21-60 g de GEE/km	19	22	0%
Veículos com emissões de: 101-120 g de GEE/km	3	2	(66,6%)
Emissões totais da frota de veículos	15	9	(43,6%)

Total de emissões de Gases do Efeito Estufa da Empresa, considerando os escopos 1, 2 e 3 (emissões diretas e indiretas), antes de compensações **ESRS E1-6** | Emissões diretas (Escopo 1) de GEE **GRI 305-1** | Emissões de Escopo 3 **GRI 305-3**

Emissões de GEE da frota – (tCO ₂ eq)	2025
Veículos com emissões de: 21-60 g de GEE/km	13
Veículos com emissões de: 101-120 g de GEE/km	3
Emissões totais da frota de veículos	16

Total de emissões de Gases do Efeito Estufa da Empresa, considerando os escopos 1, 2 e 3 (emissões diretas e indiretas), antes de compensações **ESRS E1-6** | Emissões diretas (Escopo 1) de GEE **GRI 305-1** | Emissões de Escopo 3 **GRI 305-3**

Indicadores (mil km percorridos pela frota)	2025
Veículos com emissões de: 21-60 g de GEE/km	163
Veículos com emissões de: 101-120 g de GEE/km	30
Total de quilômetros percorridos pela frota de veículos	193

Total de emissões de Gases do Efeito Estufa da Empresa, considerando os escopos 1, 2 e 3 (emissões diretas e indiretas), antes de compensações **ESRS E1-6** | Emissões de Escopo 3 **GRI 305-3**

Emissões de GEE m viagens de negócios (tCO ₂ eq)	2025
Econômica comercial	93
Viajar de avião	93
Viagens de negócios totais	93

- 01
- 02
- 03
- 04
- 05
- 06
- 07
- 08

Anexos





Sumário de conteúdo da GRI

Norma GRI - Conteúdo	Referência ESRS	Localização/Resposta
A organização e suas práticas de relato		
2-1 Detalhes da organização		7
2-2 Entidades incluídas no relato de sustentabilidade da organização		3
2-3 Período de relato, frequência e ponto de contato		3
2-4 Reformulações de informações		3
2-5 Verificação externa		3
Atividades e trabalhadores		
2-6 Atividades, cadeia de valor e outras relações de negócios		7, 17
2-7 Empregados	S1-6 - Características dos empregados da empresa	7, 34, 55
2-8 Trabalhadores que não são empregados	S1-7 Características dos trabalhadores não empregados na força de trabalho própria da empresa	34, 56

GRI 2: Conteúdos Gerais 2021

01

02

03

04

05

06

07

08

Anexos

|||

axa.com.br



- 01
- 02
- 03
- 04
- 05
- 06
- 07
- 08

Anexos



axa.com.br

Norma GRI - Conteúdo

Referência ESRS

Localização/Resposta

Governança			
2-9	Estrutura de governança e sua composição		27
2-10	Nomeação e seleção para o mais alto órgão de governança		27
2-11	Presidente do mais alto órgão de governança		27
2-12	Papel desempenhado pelo mais alto órgão de governança na supervisão da gestão dos impactos		27
2-13	Delegação de responsabilidade pela gestão de impactos		27
2-14	Papel desempenhado pelo mais alto órgão de governança no relato de sustentabilidade		27
2-15	Conflitos de interesse		32
2-16	Comunicação de preocupações cruciais		30
2-17	Conhecimento coletivo do mais alto órgão de governança		Toda a liderança participa de fóruns internacionais para capacitação e treinamento de líderes, além de treinamentos locais.
2-19	Políticas de remuneração		Informação confidencial
2-20	Processo para determinação da remuneração		Informação confidencial
2-21	Proporção da remuneração		Informação confidencial



01
02
03
04
05
06
07
08

Anexos

axa.com.br

Norma GRI - Conteúdo	Referência ESRS	Localização/Resposta
Estratégias, políticas e práticas		
GRI 2: Conteúdos Gerais 2021		
2-22	Declaração sobre estratégia de desenvolvimento sustentável	5
2-23	Compromissos de política	30, 32
2-24	Incorporação de compromissos de política	30, 32
2-25	Processos para reparação de impactos negativos	30, 32, 48
2-26	Mecanismos para aconselhamento e apresentação de preocupações	30
2-27	Conformidade com leis e regulamentos	Não houve casos significativos de não conformidade com leis e regulamentos durante o período de relato.
2-28	Participação em associações	15
2-29	Abordagem sobre o engajamento do <i>stakeholder</i>	31
2-30	Acordos de negociação coletiva	34
Temas materiais		
GRI 3: Temas materiais 2021		
3-1	Processo de definição de temas materiais	4
3-2	Lista de temas materiais	4
GRI 205: Combate à corrupção 2016		
205-2	Comunicação e treinamento sobre políticas e procedimentos anticorrupção	G1-3 – Prevenção e detecção de corrupção e suborno G1-4 – Incidentes de corrupção ou suborno 31
GRI 206: Concorrência desleal 2016		
205-3	Incidentes confirmados de corrupção e medidas tomadas	G1-3 – Prevenção e detecção de corrupção e suborno G1-4 – Incidentes de corrupção ou suborno 31



Norma GRI - Conteúdo

			Referência ESRS	Localização/Resposta
	305-1	Emissões diretas (Escopo 1) de GEE	E1-6 - Total de emissões de gases de efeito estufa da empresa, considerando os Escopos 1, 2 e 3 (emissões diretas e indiretas), antes de compensações	53, 57
GRI 305: Emissões 2016	305-2	Emissões indiretas de energia (Escopo 2) de GEE	E1-6 - Total de emissões de gases de efeito estufa da empresa, considerando os Escopos 1, 2 e 3 (emissões diretas e indiretas), antes de compensações	53
	305-3	Outras emissões indiretas (Escopo 3) de GEE	E1-6 - Total de emissões de gases de efeito estufa da empresa, considerando os Escopos 1, 2 e 3 (emissões diretas e indiretas), antes de compensações	53, 57
GRI 302: Energia 2016	302-1	Consumo de energia dentro da organização	E1-5 - Consumo total de energia e composição da matriz energética	52
	302-3	Intensidade energética	E1-5 - Consumo total de energia e composição da matriz energética	52
GRI 306: Resíduos 2020	306-2	Gestão de impactos significativos relacionados a resíduos	E5-3 - Metas relacionadas ao uso de recursos e à economia circular	57
	306-3	Resíduos gerados	E5-5 - Destinação de recursos e resíduo	57
	306-4	Resíduos desviados de disposição final	E5-5 - Destinação de recursos e resíduo	57
	306-5	Resíduos destinados à disposição final	E5-5 - Destinação de recursos e resíduo	57
GRI 401: Emprego 2016	401-1	Novas contratações e rotatividade de empregados	S1-6 - Características dos empregados da empresa	56
	401-2	Benefícios concedidos a empregados em tempo integral que não são concedidos a empregados temporários ou de meio período		41
	401-3	Licença parental	S1-15 - Equilíbrio trabalho-vida pessoal	56

01

02

03

04

05

06

07

08

Anexos

|||

axa.com.br



Norma GRI - Conteúdo

GRI 403: Saúde e Segurança do Trabalho 2018	403-8	Trabalhadores cobertos por sistema de gestão de SST
	403-9	Lesões relacionadas ao trabalho
	403-10	Doenças ocupacionais

GRI 404: Educação e Treinamento 2016	404-1	Média de horas de treinamento por empregado por ano
---	--------------	---

GRI 405: Diversidade e Igualdade de Oportunidades	405-1	Diversidade em órgãos de governança e empregados
--	--------------	--

GRI 413: Comunidade Local 2016	413-1	Operações com engajamento da comunidade local, avaliações de impacto e programas de desenvolvimento
---------------------------------------	--------------	---

GRI 414: Avaliação Social de Fornecedores 2016	414-1	Avaliação social de fornecedores
---	--------------	----------------------------------

GRI 308: Avaliação Ambiental de Fornecedores 2016	308-1	Novos fornecedores selecionados com base em critérios ambientais
--	--------------	--

GRI 418: Privacidade do Cliente 2016	418-1	Queixas comprovadas relativas a violação da privacidade e perda de dados de clientes
---	--------------	--

Fornecedores		Não há indicador GRI relacionado
---------------------	--	----------------------------------

Voluntariado		Não há indicador GRI relacionado
---------------------	--	----------------------------------

Referência ESRS

S1-14 - Métricas de saúde e segurança

S1-14 - Métricas de saúde e segurança

S1-14 - Métricas de saúde e segurança

S1-13 - Métricas de treinamento e desenvolvimento de competências

G1-1 - Políticas de conduta empresarial e cultura corporativa | G1-2 - Gestão do relacionamento com fornecedores

G1-1 - Políticas de conduta empresarial e cultura corporativa | G1-2 - Gestão do relacionamento com fornecedores

G1-6 - Práticas de pagamento a fornecedores

S1-4 - Ações relativas aos impactos materiais sobre a força de trabalho própria, à gestão de riscos e oportunidades materiais associados, e à eficácia dessas ações

Localização/Resposta

57

57

57

42

28, 38, 39, 40

48

57

57

44

57

48

01

02

03

04

05

06

07

08

Anexos

axa.com.br



A Diretoria-Executiva, por sua vez, conduz uma abordagem proativa na gestão de riscos de sustentabilidade, garantindo conformidade e alinhamento estratégico, supervisionando diretamente os departamentos envolvidos e recursos necessários. O Vice-Presidente de ESG e o Diretor de Riscos (que também exerce a função de Diretor Responsável pelos Controles Internos), também são membros do Comitê Executivo e atuam em conjunto, gerenciando a operacionalização dos sistemas de controles internos, incluindo a identificação de falhas de controle e monitoramento dos planos de ação, acompanhamento da autoavaliação trimestral de controles, identificação de processos com possível ausência de controles implementados e outros temas; e da estrutura de gestão de riscos de sustentabilidade.

O ARCC acontece trimestralmente e é presidido pela CEO da AXA. Em relação aos riscos operacionais, em seu papel de supervisão e decisão, o comitê apoia e patrocina a implementação do processo de gestão de riscos operacionais; endossa a cultura de risco operacional na Empresa liderando pelo exemplo; aprova políticas relacionadas; discute e valida as ações de mitigação a serem implementadas sobre os principais riscos e acompanhamento dos impactos relacionados. Vale ressaltar que a AXA não possui um comitê de riscos estabelecido formalmente conforme os critérios da Res. 416/2021, por não ser obrigatório para Companhias S3.

(c) Descrição das instâncias nos níveis estratégico, tático e operacional e de suas responsabilidades ao subsidiar conselho de administração, diretoria, diretor responsável pelos controles internos e comitê de riscos na gestão e supervisão dos riscos de sustentabilidade.

O nível estratégico, que compreende o Comitê Executivo e Comitê ARCC (Risco, Auditoria, Conformidade e Segurança da Informação) define a estratégia global de gestão de riscos de sustentabilidade, alinhando-as com a visão e os objetivos de longo prazo da Companhia e supervisiona a implementação da estratégia de riscos de sustentabilidade e avalia sua eficácia. Posteriormente, após as discussões e validações no ARCC, o Conselho de Administração recebe um sumário executivo e pode (se oportuno) opinar/questionar aos vice-presidentes e presidentes sobre temas pertinentes à sustentabilidade.

O nível tático, executado pelo Diretor de ESG e o Diretor de Riscos e Controles Internos é responsável pela implementação de procedimentos de gestão de riscos conforme as diretrizes estabelecidas no nível estratégico. Também é seu papel coordenar e integrar as atividades entre diferentes departamentos e assegurar que os funcionários da organização estejam cientes de suas responsabilidades em relação ao tema.

No nível operacional, os departamentos de primeira linha de defesa, como os de negócios e operacionais, são responsáveis pela identificação, avaliação e mitigação dos riscos de sustentabilidade em suas áreas de atuação, além de contribuir para a melhoria contínua dos processos de gestão de riscos.

Os dados e as informações foram apreciados internamente pela AXA em 2025, mas não há alterações em relação ao publicado no Relatório de Sustentabilidade relativo ao ano de 2024.

01

02

03

04

05

06

07

08

Anexos

|||

axa.com.br



01
02
03
04
05
06
07
08

Anexos



axa.com.br

Tabela GER	Processos de gestão dos riscos de sustentabilidade
Objetivo	Descrição da forma pela qual são gerenciados os riscos de sustentabilidade
Conteúdo	Devem ser descritos os processos para identificação, avaliação, classificação, mensuração, tratamento, monitoramento e reporte dos riscos de sustentabilidade, conforme disposto na Circular nº 666, de 27 de junho de 2022 e Resolução CNSP nº 416, de 20 de julho de 2021.
Frequência	Anual

Descrição dos processos utilizados para identificação, avaliação, classificação e mensuração dos riscos de sustentabilidade, destacando seu monitoramento e reporte.

A AXA adota o modelo das Três Linhas de Defesa, que assegura uma estrutura coordenada e abrangente para o gerenciamento e controle de riscos, promovendo a aplicação consistente das diretrizes corporativas em todas as esferas organizacionais.

Primeira Linha de Defesa: Compreende os responsáveis diretos pelos processos – e, por consequência, pelos riscos neles envolvidos – incluindo as áreas operacionais, comerciais, administrativas, de suporte e projetos. Esses profissionais têm responsabilidade primária pela gestão dos riscos, atuando na identificação, análise, mitigação, prevenção e monitoramento contínuo, sempre dentro dos limites de tolerância estabelecidos pela organização.

Segunda Linha de Defesa: Atua de forma independente e é formada pelas áreas de Gestão de Riscos, Controles Internos e Compliance. Seu papel é apoiar e orientar as áreas de negócio no desenvolvimento, implantação e aprimoramento de controles internos, além de acompanhar a mitigação dos riscos inerentes, garantindo o cumprimento das normas internas e externas aplicáveis.

Terceira Linha de Defesa: Representada pela Auditoria Interna, unidade autônoma e desvinculada da gestão operacional, responsável por conduzir avaliações e revisões independentes sobre a efetividade da governança, gestão de riscos e controles internos. Isso é feito por meio de testes, apurações e verificações formais, incluindo a investigação de denúncias. A Auditoria também emite pareceres isentos, contribuindo para a melhoria contínua da estrutura de controles da Companhia.

A Companhia conta com um processo sistemático para identificar, avaliar, classificar e mensurar riscos de sustentabilidade, considerando a natureza, magnitude e complexidade dos mesmos. A gestão é integrada à estratégia corporativa e se apoia em práticas de análise contínua, monitoramento sistemático e relatórios recorrentes. O tratamento dos riscos é

segmentado por unidade de negócio e área específica, respeitando a granularidade e características de cada contexto operacional.

A mensuração combina técnicas qualitativas e quantitativas, levando em conta tanto a probabilidade de ocorrência quanto o impacto estimado. A quantificação é obrigatória para riscos classificados como materiais. Já riscos considerados não materiais podem ser quantificados caso isso agregue valor à gestão e à tomada de decisão.

O monitoramento é realizado por meio da consolidação de uma cultura organizacional voltada ao acompanhamento constante dos riscos, integrada às atividades rotineiras da empresa, aliada à realização periódica de autoavaliações formais.

O processo adota critérios padronizados que asseguram consistência e comparabilidade entre áreas, promovendo maior assertividade e coerência na tomada de decisões estratégicas.

Adicionalmente, a Companhia avalia incorporar cenários de desastres naturais ao seu modelo interno de riscos, refletindo a crescente preocupação com os impactos das mudanças climáticas na exposição global ao risco. Essa evolução reforça a capacidade da AXA de se antecipar e responder de forma eficaz a riscos ambientais, sociais e climáticos, alinhando-se às melhores práticas do setor e às exigências dos órgãos reguladores.

(c) Descrição dos mecanismos utilizados para o estabelecimento de limites para concentração em setores econômicos, regiões geográficas, produtos ou serviços mais suscetíveis a sofrer ou causar impactos na sustentabilidade

A Companhia também adota mecanismos específicos para definir limites de exposição em setores econômicos, regiões geográficas, produtos e serviços com maior potencial de causar ou sofrer impactos relacionados à sustentabilidade.

Esses limites buscam prevenir a concentração excessiva em áreas vulneráveis a riscos socioambientais, assegurando a diversificação da carteira e a resiliência do portfólio frente às transformações climáticas e regulatórias em curso.

Descrição da forma pela qual os processos utilizados para identificar, avaliar, classificar, tratar, monitorar e reportar os riscos de sustentabilidade são integrados à gestão dos riscos de subscrição, de crédito, de mercado, de liquidez e operacional

Como citado anteriormente, os processos envolvendo riscos de sustentabilidade são transversais e gerenciados pela EGR - Estrutura de Gestão de Riscos, sendo reportados periodicamente. Nesse sentido, as áreas internas realizam a autoavaliação e o monitoramento dos riscos inerentes a seus processos, de acordo com a relevância para os negócios da AXA.

Os dados e as informações foram apreciados internamente pela AXA em 2025, mas não há alterações em relação ao publicado no Relatório de Sustentabilidade relativo ao ano de 2024.



Informações corporativas/Expediente

AXA no Brasil

Av. Pres. Juscelino Kubitschek, 1600 - 15º andar
Itaim Bibi, São Paulo - SP, 04543-011
esg@axa.com

Coordenação

Vice-Presidência de RH, Jurídico Compliance e ESG
Diretoria Jurídica e ESG

Fotos

Acervo AXA
AXA no Brasil
Shutterstock

Redação, edição e revisão

KMZ Conteúdo

Projeto gráfico e diagramação

KMZ Conteúdo

01

02

03

04

05

06

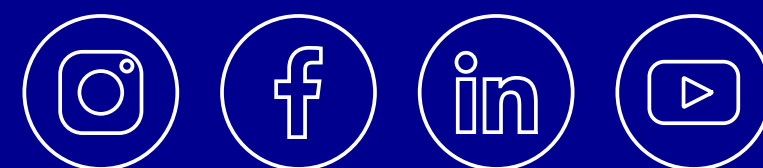
07

08

Anexos



axa.com.br



Relatório de Sustentabilidade 2025

axa.com.br